



ประกาศองค์การบริหารส่วนตำบลเบญจขร
เรื่อง ประกาศใช้แผนการบริหารจัดการความเสี่ยง ประจำปีงบประมาณ พ.ศ.๒๕๖๗
ขององค์การบริหารส่วนตำบลเบญจขร

รัฐธรรมนูญแห่งราชอาณาจักรไทย พุทธศักราช ๒๕๖๐ มาตรา ๓๖ บัญญัติให้ดำเนินการพัฒนาระบบการบริหารราชการให้เป็นไปตามหลักการบริหารจัดการบ้านเมืองที่ดีตามพระราชกฤษฎีกาว่าด้วยหลักเกณฑ์และวิธีการบริหารกิจการบ้านเมืองที่ดี พ.ศ.๒๕๕๖ ประกอบกับพระราชบัญญัติวินัยการเงินการคลังของรัฐ พ.ศ.๒๕๖๑ มาตรา ๗๙ กำหนดให้หน่วยงานของรัฐจัดให้มีการบริหารจัดการความเสี่ยงและควบคุมภายใน องค์การบริหารส่วนตำบลเบญจขร จึงได้มีการประกาศเจตจำนงสุจริตด้านคุณธรรมและความโปร่งใสในการบริหารงานขององค์การบริหารส่วนตำบลเบญจขร และประกาศนโยบายการบริหารจัดการความเสี่ยงประจำปีงบประมาณ พ.ศ.๒๕๖๗ ขององค์การบริหารส่วนตำบลเบญจขร

เพื่อให้องค์การบริหารส่วนตำบลเบญจขร ดำเนินการได้บรรลุเป้าหมายตามบทบัญญัติของกฎหมายและประกาศเจตจำนงสุจริตในการบริหารงานขององค์การบริหารส่วนตำบลเบญจขร เป็นไปด้วยความถูกต้องและมีประสิทธิภาพอย่างเป็นรูปธรรม จึงขอประกาศใช้แผนการบริหารจัดการความเสี่ยงประจำปีงบประมาณ พ.ศ.๒๕๖๗ ขององค์การบริหารส่วนตำบลเบญจขร ให้บุคลากรในสังกัดองค์การบริหารส่วนตำบลเบญจขร ถือนำปฏิบัติและดำเนินการบริหารจัดการความเสี่ยง ต่อไป

จึงประกาศให้ทราบโดยทั่วกัน

ประกาศ ณ วันที่ ๘ พฤศจิกายน พ.ศ.๒๕๖๖

(นางสาวทัศนีย์ สิงหะ)

นายกองค์การบริหารส่วนตำบลเบญจขร



คำสั่งองค์การบริหารส่วนตำบลเบญจขร

ที่ ๕๑๖/๒๕๖๖

เรื่อง แต่งตั้งคณะกรรมการการบริหารจัดการความเสี่ยงองค์การบริหารส่วนตำบลเบญจขร
ประจำปีงบประมาณ พ.ศ.๒๕๖๗

อาศัยอำนาจตามพระราชบัญญัติวินัยการเงินการคลังของรัฐ พ.ศ. ๒๕๖๑ มาตรา ๗๙ บัญญัติให้หน่วยงานของรัฐจัดให้มีการบริหารจัดการความเสี่ยงโดยให้ถือปฏิบัติตามมาตรฐานและหลักเกณฑ์ที่กระทรวงการคลังกำหนด ดังนั้นเพื่อให้การปฏิบัติตามพระราชบัญญัติวินัยการเงินการคลังของรัฐ พ.ศ.๒๕๖๑ และหลักเกณฑ์ปฏิบัติการบริหารจัดการความเสี่ยงที่กระทรวงการคลังกำหนด เพื่อให้หน่วยงานของรัฐใช้เป็นกรอบแนวทางในการบริหารจัดการความเสี่ยง

องค์การบริหารส่วนตำบลเบญจขร อำเภอคลองหาด จังหวัดสระแก้ว จึงแต่งตั้งคณะกรรมการบริหารจัดการความเสี่ยงเพื่อทำหน้าที่เกี่ยวกับการบริหารจัดการความเสี่ยงของหน่วยงานรัฐที่อยู่ภายใต้การบริหารจัดการของหัวหน้าหน่วยงานของรัฐ ดังนี้

๑. นายอนันต์ สวัสดิ์	ปลัดองค์การบริหารส่วนตำบลเบญจขร	ประธาน
๒. นางจิราพร พรหมทอง	หัวหน้าสำนักปลัด	รองประธาน
๓. นางอัจฉรา อารีตระกูลเลิศ	ผู้อำนวยการกองคลัง	กรรมการ
๔. นายพัสกร โพธิ์จักร	นักทรัพยากรบุคคลปฏิบัติการ	กรรมการ
๕. นายทศพล บุญชม	นักวิชาการการศึกษาปฏิบัติการ	กรรมการ
๖. นางสาวสุภารัตน์ ดาเวช	นักวิเคราะห์นโยบายและแผนชำนาญการ	กรรมการ/ เลขานุการ

หน้าที่และความรับผิดชอบ

๑. กำหนดแนวทางการบริหารจัดการความเสี่ยงในภาพรวมของหน่วยงานของรัฐ
๒. จัดทำแผนการบริหารจัดการความเสี่ยงอย่างน้อยปีละครั้ง
๓. รวบรวม พิจารณา กลั่นกรอง และสรุปผลการบริหารจัดการความเสี่ยงในภาพรวมของหน่วยงานของรัฐ
๔. ติดตามประเมินผลการบริหารจัดการความเสี่ยงอย่างต่อเนื่องในระหว่างการปฏิบัติงานหรือติดตามประเมินผลเป็นรายครึ่งหรือใช้ทั้งสองวิธีรวมกัน กรณีพบข้อบกพร่องที่มีสาระสำคัญให้รายงานทันที
๕. จัดทำรายงานผลการบริหารจัดการความเสี่ยง และเสนอให้หัวหน้าหน่วยงานของรัฐและผู้บริหารระดับสูง พิจารณอย่างน้อย ปีละ ๑ ครั้ง
๖. พิจารณาทบทวนแผนการบริหารจัดการความเสี่ยงสม่ำเสมอ เพื่อให้การบริหารจัดการความเสี่ยงเกิดประสิทธิภาพสูงสุด
๗. ปฏิบัติงานให้เป็นไปตามหลักเกณฑ์กระทรวงการคลังว่าด้วยมาตรฐานและหลักเกณฑ์ปฏิบัติการบริหารจัดการความเสี่ยงสำหรับหน่วยงานของรัฐ พ.ศ. ๒๕๖๒

ทั้งนี้ ตั้งแต่บัดนี้เป็นต้นไป

สั่ง ณ วันที่ ๒๑ กันยายน พ.ศ.๒๕๖๖

(นางสาวทัศนีย์ สิงหะ)

นายกองค์การบริหารส่วนตำบลเบญจขร



แผนบริหารจัดการความเสี่ยง ประจำปีงบประมาณ พ.ศ.๒๕๖๗

องค์การบริหารส่วนตำบลเบญจขจร
อำเภอคลองทาด จังหวัดสระแก้ว

งานนโยบายและแผน
สำนักปลัด
โทร ๐๓๗ - ๒๔๗๖๒๖

คำนำ

การบริหารความเสี่ยง นับเป็นเครื่องมือสำคัญและมีประโยชน์ในการบริหารจัดการองค์กรให้สามารถบรรลุเป้าหมายและวัตถุประสงค์ตามที่กำหนดไว้ได้อย่างมีประสิทธิภาพและประสิทธิผลด้วยการบริหารปัจจัยและควบคุมกิจกรรมทั้งกระบวนการ การดำเนินงานต่าง ๆ โดยลดมูลเหตุของแต่ละโอกาสที่ก่อให้เกิดความเสียหายในด้านการดำเนินงานด้านต่าง ๆ ขององค์กร ทำให้องค์กรสามารถขับเคลื่อนไปสู่เป้าหมายได้อย่างมั่นคง

องค์การบริหารส่วนตำบลเบญจขจร เล็งเห็นว่าการบริหารความเสี่ยง เป็นเรื่องที่สำคัญและมีประโยชน์อย่างมากในการที่แต่ละองค์กรจะนำหลักการของการบริหารความเสี่ยงไปใช้ในการวางแผนควบคู่กับการบริหารงาน บริหารโครงการ หรือบริหารองค์กร ได้อย่างเหมาะสมและบรรลุผลตามวิสัยทัศน์ พันธกิจ เป้าหมายและวัตถุประสงค์ขององค์กรที่วางไว้ ซึ่งแผนบริหารความเสี่ยงดังกล่าวเป็นเครื่องมือสำคัญที่จะช่วยให้หน่วยงานนำไปใช้ประโยชน์ในการบริหารงานและปฏิบัติงานเพื่อพัฒนาองค์กรให้เป็นไปในทิศทางเดียวกันต่อไป

คณะผู้รับผิดชอบการบริหารจัดการความเสี่ยง
องค์การบริหารส่วนตำบลเบญจขจร

สารบัญ

	หน้า
บทที่ ๑ บทนำ	
๑. หลักการและเหตุผล	๑
๓. หน้าที่ของ อบต.	๓
บทที่ ๒ ข้อมูลพื้นฐาน	
ประวัติตำบล	๖
วิสัยทัศน์	๘
ยุทธศาสตร์ขององค์การบริหารส่วนตำบลเบญจขร	๘
บทที่ ๓ การบริหารจัดการ	
๑.การบริหารจัดการ	๑๑
๒.นियามการบริหารจัดการความเสี่ยง	๑๒
๓.การบูรณาการกระบวนการบริหารจัดการความเสี่ยง	๑๕
บทที่ ๔ กระบวนการบริหารความเสี่ยง	
๑. กระบวนการบริหารความเสี่ยง	๑๖
๑. การวิเคราะห์องค์กร	๑๖
๒. การกำหนดนโยบายการบริหารจัดการความเสี่ยง	๑๙
๓. การระบุความเสี่ยง	๑๙
๔. การประเมินความเสี่ยง	๒๐
๕. การกำหนดเกณฑ์การประเมินมาตรฐาน	๒๑
๖. การตอบสนองความเสี่ยง	๒๔
๗. ขั้นตอนในการประเมินโอกาสและผลกระทบของความเสี่ยง	๒๕
๘. การติดตามและทบทวน	๒๖
๙. การสื่อสารและการรายงาน	๒๖
บทที่ ๕ แผนบริหารความเสี่ยง	
๑. แผนบริหารความเสี่ยง	๒๘
๒. แบบ บส.๑	๓๐
๓. แบบ บส.๒	๓๒
๔. แบบ บส.๓	๓๖

บทที่ ๑ บทนำ

หลักการและเหตุผล

สืบเนื่องจากพระราชกฤษฎีกาว่าด้วยหลักเกณฑ์ และวิธีการบริหารกิจการบ้านเมืองที่ดี พ.ศ.๒๕๕๖ เพิ่มเติม (ฉบับที่ ๒) พ.ศ.๒๕๖๒ ที่มีวัตถุประสงค์หลักให้ส่วนราชการปฏิบัติงานเพื่อให้เกิดประโยชน์สุขและผลสัมฤทธิ์ต่อภารกิจ เกิดประสิทธิภาพ ประสิทธิผล และความคุ้มค่า โดยคำนึงถึงความเป็นไปได้ของภารกิจหรือโครงการที่ส่วนราชการดำเนินการ การบริหารจัดการความเสี่ยง จึงเป็นวิธีการคาดการณ์ เหตุการณ์ และปัจจัยที่อาจเป็นปัญหา และอุปสรรคที่ทำให้ไม่สามารถ บรรลุตามเป้าหมาย และส่งผลกระทบต่อ หรือสร้างความเสียหาย (ทั้งที่เป็นตัวเงินและไม่เป็นตัวเงิน) หรือก่อให้เกิด ความล้มเหลว หรือลดโอกาสที่จะ บรรลุเป้าหมายเพื่อผลักดันให้หน่วยงานภาครัฐ มีการปรับปรุงการทำงาน ยกกระตือรือร้นการบริหารจัดการอย่างต่อเนื่อง เพื่อเตรียมการรองรับการเปลี่ยนแปลงที่อาจจะ เกิดขึ้นจากการดำเนินแผนงาน/โครงการที่สำคัญซึ่ง ต้องครอบคลุมความเสี่ยงด้านธรรมาภิบาล การบริหารจัดการความเสี่ยง จึงมีความสำคัญและมีความจำเป็น อย่างยิ่งที่จะป้องกันและควบคุมปัญหาในด้านต่างๆ ที่อาจเกิดขึ้นจากสถานการณ์ที่ไม่แน่นอนและส่งผลกระทบต่อ การปฏิบัติราชการขององค์การบริหารส่วนตำบลตัวอย่างดังนั้น เพื่อให้้องการบริหารส่วนตำบล ตัวอย่างมีการดำเนินการบริหารจัดการความเสี่ยงของ้องการบริหารส่วนตำบลเบญจขร เป็นไปอย่างมี ประสิทธิภาพ จึงได้แต่งตั้งคณะกรรมการบริหารจัดการความเสี่ยงของ้องการบริหารส่วนตำบลเบญจขร ตาม คำสั่งที่ ๕๑๖/๒๕๖๖ ลงวันที่ ๒๑ กันยายน พ.ศ.๒๕๖๖ เพื่อดำเนินการวิเคราะห์จัดทำแผนบริหารความเสี่ยง กำหนดมาตรการจัดการความเสี่ยง การรายงาน และการติดตามผลการบริหารจัดการ ความเสี่ยง รวมทั้ง กำหนดแนวทางข้อเสนอแนะในการปรับปรุง แผนบริหารความเสี่ยง เพื่อให้บรรลุเป้าหมายและวิสัยทัศน์ ป้องกันรักษาและส่งเสริมให้้องค์กรสามารถบรรลุวัตถุประสงค์และเป้าหมายของ้องค์กร โดยมุ่งเน้นให้ทุก กระบวนการดำเนินงานด้วยความ โปร่งใส มีประสิทธิภาพ ส่งผลดีต่อภาพลักษณ์และการสร้างมูลค่าเพิ่มให้แก่ ้องค์กรทั้งในระยะสั้นและระยะยาว

้องค์การบริหารส่วนตำบลเบญจขร จึงให้ความสำคัญต่อการบริหารจัดการความเสี่ยง โดยมีการกำหนดนโยบาย แนวทาง และกระบวนการบริหารจัดการความเสี่ยงให้มีความสอดคล้องกับพระราชบัญญัติ วินัยการเงินของคลังของรัฐ พ.ศ. ๒๕๖๑ มาตรา ๗๙ ให้หน่วยงานของรัฐจัดให้มีการตรวจสอบภายใน การ ควบคุมภายในและการบริหารจัดการความเสี่ยง โดยให้ถือปฏิบัติตามมาตรฐานและหลักเกณฑ์ที่ กระทรวงการคลังกำหนด ตามหนังสือ ที่ กค ๐๔๐๙.๔/ว๒๓ ลงวันที่ ๑๙ มีนาคม ๒๕๖๒ เรื่อง หลักเกณฑ์ กระทรวงการคลังว่าด้วยมาตรฐานและหลักเกณฑ์ปฏิบัติการบริหารจัดการความเสี่ยงสำหรับหน่วยงานของรัฐ พ.ศ. ๒๕๖๒ หนังสือที่ กค ๐๔๐๙.๓/ว ๓๖ ลงวันที่ ๓ กุมภาพันธ์ ๒๕๖๔ และหนังสือกรมส่งเสริมการปกครอง ท้องถิ่น ที่ มท ๐๘๐๕.๒/ว ๒๙๐ ลงวันที่ ๑๕ กุมภาพันธ์ ๒๕๖๔ ตลอดจนกรอบโครงสร้างการบริหารจัดการ ความเสี่ยงของ้องค์กรเชิงบูรณาการ (Enterprise Risk Management-Integrated Framework) ของ The Committee of Sponsoring Organizations of the Treadway Commission (COSO) ตามหลักเกณฑ์ (COSO ERM) ซึ่งได้ให้คำจำกัดความของการบริหารจัดการความเสี่ยงของ้องค์กร และหนังสือกรมส่งเสริมการ ปกครองท้องถิ่น ที่ มท ๐๘๐๕.๒/ว ๓๔๑๒ ลงวันที่ ๑๘ สิงหาคม ๒๕๖๖ เรื่อง ชักซ้อมแนวทางในการจัดทำ รายงานการบริหารความเสี่ยงของ้องค์กรปกครองส่วนท้องถิ่นตามหลักเกณฑ์กระทรวงการคลังว่าด้วย มาตรฐานและหลักเกณฑ์ปฏิบัติการบริหารจัดการความเสี่ยงสำหรับหน่วยงานของรัฐ พ.ศ.๒๕๖๒ และที่แก้ไข เพิ่มเติม

การบริหารจัดการความเสี่ยง จึงเป็นสิ่งที่ผู้บริหารและพนักงานทุกคนขององค์การบริหารส่วนตำบลเบญจขจร ต้องให้ความสำคัญและถือปฏิบัติตามแนวทางที่กำหนดไว้ในแผนบริหารจัดการความเสี่ยง เพื่อให้การดำเนินงานประสบผลสำเร็จตามเป้าหมายและวัตถุประสงค์ในทุกระดับขององค์กร แผนบริหารจัดการความเสี่ยงฉบับนี้ จัดทำโดยอ้างอิงกรอบหลักการบริหารจัดการความเสี่ยงแบบบูรณาการตามแนวทาง COSO(COSO ERM Integrated Framework) ประกอบกับหลักเกณฑ์กระทรวงการคลังว่าด้วยมาตรฐานและหลักเกณฑ์ปฏิบัติการบริหารจัดการความเสี่ยงสำหรับหน่วยงานของรัฐ พ.ศ.๒๕๖๒

วัตถุประสงค์

๑. เพื่อบริหารความเสี่ยงเชิงยุทธศาสตร์ที่อาจส่งผลกระทบต่อการบริหารราชการขององค์การบริหารส่วนตำบลเบญจขจร
๒. เพื่อให้การดำเนินงานตามอำนาจหน้าที่ขององค์การบริหารส่วนตำบลเบญจขจรบรรลุวัตถุประสงค์ตามหลักเกณฑ์ปฏิบัติการบริหารจัดการความเสี่ยงสำหรับหน่วยงานของรัฐ พ.ศ.๒๕๖๒
๓. เพื่อบริหารจัดการความเสี่ยงของแผนงาน/โครงการที่สำคัญ/เชิงยุทธศาสตร์ภายใต้แผนพัฒนาท้องถิ่น ข้อบัญญัติงบประมาณรายจ่ายประจำปีงบประมาณ พ.ศ.๒๕๖๗ และกระบวนการที่สำคัญเป็นการป้องกันความเสี่ยง ลดโอกาสและ ผลกระทบของความเสี่ยงที่อาจเกิดขึ้น และส่งผลต่อเป้าหมายเชิงยุทธศาสตร์
๔. เพื่อให้เกิดการรับรู้ตระหนักและเข้าใจถึงความเสี่ยงด้านต่างๆ ที่เกิดขึ้นกับองค์กรและหาวิธีการที่เหมาะสมในการลดความเสี่ยงให้อยู่ในระดับที่องค์กรยอมรับได้
๕. สร้างกรอบและแนวทาง ในการดำเนินงานให้แก่บุคลากร เพื่อให้สามารถบริหารจัดการความไม่แน่นอนที่จะเกิดขึ้นกับองค์กรได้อย่างเป็นระบบและมีประสิทธิภาพ
๖. เพื่อให้มีระบบในการติดตามตรวจสอบผลการดำเนินการบริหารจัดการความเสี่ยง และเฝ้าระวังความเสี่ยงใหม่ๆ ที่อาจเกิดขึ้นได้ตลอดเวลา

มีหน้าที่ที่อาจทำกิจกรรมในเขต อบต. ตามมาตรา ๖๘ ดังนี้

๑. ให้น้ำเพื่อการอุปโภค บริโภคและการเกษตร
๒. ให้น้ำและบำรุงไฟฟ้าหรือแสงสว่างโดยวิธีอื่น
๓. ให้น้ำและบำรุงรักษาทางระบายน้ำ
๔. ให้น้ำและบำรุงสถานที่ประชุม การกีฬา การพักผ่อนหย่อนใจและสวนสาธารณะ
๕. ให้น้ำและส่งเสริมกลุ่มเกษตรกร และกิจการสหกรณ์
๖. ส่งเสริมให้มีอุตสาหกรรมในครอบครัว
๗. บำรุงและส่งเสริมการประกอบอาชีพ
๘. การคุ้มครองดูแลและรักษาทรัพย์สินอันเป็นสาธารณสมบัติของแผ่นดิน
๙. หาผลประโยชน์จากทรัพย์สินของ อบต.
๑๐. ให้น้ำตลาด ท่าเทียบเรือ และท่าข้าม
๑๑. กิจการเกี่ยวกับการพาณิชย์
๑๒. การท่องเที่ยว
๑๓. การผังเมือง

อำนาจหน้าที่ขององค์การบริหารส่วนตำบลตามที่ได้กล่าวมาข้างต้นนั้น ไม่เป็นการตัดอำนาจหน้าที่ของกระทรวง ทบวง กรม หรือองค์การหรือหน่วยงานของรัฐ ในอันที่จะดำเนินกิจการใดๆ เพื่อประโยชน์ของประชาชนในตำบล แต่ต้องแจ้งให้องค์การบริหารส่วนตำบลทราบล่วงหน้าตามสมควรในกรณีนี้หากองค์การบริหารส่วนตำบลมีความเห็นเกี่ยวกับการดำเนินกิจการดังกล่าว ให้กระทรวง ทบวง กรม หรือองค์การหรือหน่วยงานของรัฐ นำความเห็นขององค์การบริหารส่วนตำบลไปประกอบการพิจารณาดำเนินกิจการนั้นด้วยเพื่อประโยชน์ในการปฏิบัติหน้าที่ตามพระราชบัญญัตินี้ให้องค์การบริหารส่วนตำบลมีสิทธิได้รับทราบข้อมูลและข่าวสารจากทางราชการในเรื่องที่เกี่ยวกับการดำเนินกิจการของทางราชการในตำบล เว้นแต่ข้อมูลหรือข่าวสารที่ทางราชการถือว่าเป็นความลับเกี่ยวกับการรักษาความมั่นคงแห่งชาติ

องค์การบริหารส่วนตำบลอาจออกข้อบัญญัติขององค์การบริหารส่วนตำบล เพื่อใช้บังคับในเขตองค์การบริหารส่วนตำบลได้เท่าที่ไม่ขัดต่อกฎหมายหรืออำนาจหน้าที่ขององค์การบริหารส่วนตำบลในการนี้จะกำหนดค่าธรรมเนียมที่จะเรียกเก็บและกำหนดโทษปรับผู้ฝ่าฝืนด้วยก็ได้ แต่มิให้กำหนดโทษปรับเกินหนึ่งพันบาท เว้นแต่จะมีกฎหมายบัญญัติไว้เป็นอย่างอื่น ในส่วนของการบริหารงานนั้น องค์การบริหารส่วนตำบลมีการจัดแบ่งการบริหารงานออกเป็น สำนักงานปลัดองค์การบริหารส่วนตำบล และส่วนต่าง ๆ ที่องค์การบริหารส่วนตำบลได้ตั้งขึ้น โดยมีพนักงานส่วนตำบลเป็นเจ้าหน้าที่ปฏิบัติงาน และองค์การบริหารส่วนตำบลสามารถขอให้ข้าราชการ พนักงาน หรือลูกจ้างของหน่วยราชการ หน่วยงานของรัฐ รัฐวิสาหกิจ หรือหน่วยการบริหารราชการส่วนท้องถิ่น ไปดำรงตำแหน่งหรือปฏิบัติงานขององค์การบริหารส่วนตำบลชั่วคราวได้โดยไม่ขาดจากต้นสังกัดเดิม โดยให้ผู้ว่าราชการจังหวัดเป็นผู้มีอำนาจอนุญาตได้ตามความจำเป็น และในกรณีที่เป็นการขอข้าราชการซึ่งไม่อยู่ในอำนาจของผู้ว่าราชการจังหวัด ให้กระทรวงมหาดไทยทำความตกลงกับหน่วยงานต้นสังกัดก่อนแต่งตั้ง นอกจากนี้ องค์การบริหารส่วนตำบลอาจทำกิจการนอกเขตขององค์การบริหารส่วนตำบลหรือร่วมกับสภาตำบล องค์การบริหารส่วนตำบล องค์การบริหารส่วนจังหวัด หรือหน่วยการบริหารราชการส่วนท้องถิ่นอื่น เพื่อกระทำการกิจการร่วมกันได้ ทั้งนี้ เมื่อได้รับความยินยอมจากสภาตำบล องค์การบริหารส่วนตำบล องค์การบริหารส่วนจังหวัด หรือหน่วยการบริหารราชการส่วนท้องถิ่นที่เกี่ยวข้อง และกิจการนั้นเป็นกิจการที่จำเป็นต้องทำและเป็นการเกี่ยวเนื่องกับกิจการที่อยู่ในอำนาจหน้าที่ของตน

พระราชบัญญัติกำหนดแผนและขั้นตอนการกระจายอำนาจให้แก่องค์กรปกครองท้องถิ่น พ.ศ. ๒๕๔๒ กำหนดให้ อบต.มีอำนาจและหน้าที่ในการจัดระบบการบริการสาธารณะ เพื่อประโยชน์ของประชาชนในท้องถิ่นของตนเองตามมาตรา ๑๖ ดังนี้

๑. การจัดทำแผนพัฒนาท้องถิ่นของตนเอง
๒. การจัดให้มี และบำรุงรักษาทางบกทางน้ำ และทางระบายน้ำ
๓. การจัดให้มีและควบคุมตลาด ท่าเทียบเรือ ท่าข้าม และที่จอดรถ
๔. การสาธารณสุขโรค และการก่อสร้างอื่นๆ
๕. การสาธารณสุขการ
๖. การส่งเสริม การฝึก และการประกอบอาชีพ
๗. คุ้มครอง ดูแล และบำรุงรักษาทรัพยากรธรรมชาติและสิ่งแวดล้อม
๘. การส่งเสริมการท่องเที่ยว
๙. การจัดการศึกษา
๑๐. การสังคมสงเคราะห์ และการพัฒนาคุณภาพชีวิตเด็ก สตรี คนชรา และผู้ด้อยโอกาส
๑๑. การบำรุงรักษาศิลปะ จารีตประเพณี ภูมิปัญญาท้องถิ่น และวัฒนธรรมอันดีของท้องถิ่น
๑๒. การปรับปรุงแหล่งชุมชนแออัด และการจัดการเกี่ยวกับที่อยู่อาศัย
๑๓. การจัดให้มี และบำรุงรักษาสถานที่พักผ่อนหย่อนใจ
๑๔. การส่งเสริมกีฬา
๑๕. การส่งเสริมประชาธิปไตย ความเสมอภาค และสิทธิเสรีภาพของประชาชน
๑๖. ส่งเสริมการมีส่วนร่วมของราษฎรในการพัฒนาท้องถิ่น
๑๗. การรักษาความสะอาด และความเป็นระเบียบเรียบร้อยของบ้านเมือง
๑๘. การกำจัดมูลฝอย สิ่งปฏิกูล และน้ำเสีย
๑๙. การสาธารณสุข การอนามัยครอบครัว และการรักษาพยาบาล
๒๐. การจัดให้มี และควบคุมสุสาน และฌาปนสถาน
๒๑. การควบคุมการเลี้ยงสัตว์
๒๒. การจัดให้มี และควบคุมการฆ่าสัตว์
๒๓. การรักษาความปลอดภัย ความเป็นระเบียบเรียบร้อย และการอนามัย โรงมหรสพ และสาธารณสถานอื่นๆ
๒๔. การจัดการ การบำรุงรักษา และการใช้ประโยชน์จากป่าไม้ ที่ดิน ทรัพยากรธรรมชาติและสิ่งแวดล้อม
๒๕. การผังเมือง
๒๖. การขนส่ง และการวิศวกรรมจราจร
๒๗. การดูแลรักษาที่สาธารณะ
๒๘. การควบคุมอาคาร
๒๙. การป้องกันและบรรเทาสาธารณภัย
๓๐. การรักษาความสงบเรียบร้อย ส่งเสริมและสนับสนุนการป้องกันและรักษาความปลอดภัยในชีวิต และทรัพย์สิน
๓๑. กิจอื่นใดที่เป็นผลประโยชน์ของประชาชนในท้องถิ่นตามที่คณะกรรมการประกาศกำหนด

องค์การบริหารส่วนตำบลเบญจขร มีภารกิจต่างๆมากมายความสำคัญต่อท้องถิ่นเป็นอย่างมากเพราะเป็นองค์กรปกครองส่วนท้องถิ่นที่มีขนาดกลาง แต่ใกล้ชิดกับประชาชนมากที่สุด โดยเฉพาะประชาชนในพื้นที่ชนบท องค์การบริหารส่วนตำบลเป็นองค์กรปกครองส่วนท้องถิ่นที่เปิดโอกาสให้ประชาชนในชุมชนระดับตำบล หมู่บ้านได้เข้ามามีส่วนร่วมในการปกครองตนเองตามระบอบประชาธิปไตยขององค์การบริหารส่วนตำบลตัวอย่าง จึงจำเป็นต้องมีการบริหารจัดการความเสี่ยง ขององค์การบริหารส่วนตำบลเบญจขร เพื่อหาวิธีการป้องกันปัญหาที่อาจเกิดขึ้น อันจะส่งผลกระทบต่อการทำงานเพื่อลดโอกาสความเสียหายที่อาจเกิดขึ้น และเกิดประโยชน์สูงสุดแก่ประชาชนในพื้นที่ การบริหารจัดการความเสี่ยงขององค์การบริหารส่วนตำบลเบญจขร มีวัตถุประสงค์เพื่อเป็นแนวทางที่ใช้ตรวจสอบและประเมินความเสี่ยงขององค์การบริหารส่วนตำบลเบญจขรขององค์การบริหารส่วนตำบลเบญจขรด้วยการคาดการณ์ล่วงหน้าในกรณีที่มีความเสี่ยงนั้นเกิดขึ้นจริงและนำแนวทางจัดการความเสี่ยงนี้ไปใช้ในดำเนินการ

บทที่ ๒ ข้อมูลพื้นฐาน

ประวัติตำบลเบญจขร

ตำบลเบญจขร เดิมเป็นหมู่บ้านอยู่ในเขตตำบลชัยมะกรูด อำเภอคลองหาด จังหวัดปราจีนบุรี ตำบลชัยมะกรูดเป็นตำบลที่พื้นที่กว้างขวางมาก ประกอบด้วยหมู่บ้านที่มีพื้นที่ติดกับชายแดนประเทศกัมพูชา ซึ่งประเทศกัมพูชาขณะนั้นมีปัญหาการสู้รบภายในประเทศ และทำให้มีผลกระทบกับหมู่บ้านที่ใกล้ชายแดน ดังนั้นอำเภอคลองหาดและจังหวัดปราจีนบุรี จึงได้พิจารณาเห็นควรให้มีการแยกและจัดตั้งตำบลขึ้นใหม่ โดยนำเอาชื่อหมู่บ้านเบญจขรซึ่งเป็นหมู่บ้านที่อยู่กึ่งกลางของหมู่บ้านต่างๆ ที่แยกออกมาจัดตั้งเป็นตำบลขึ้นใหม่ รวม ๗ หมู่บ้าน กระทรวงมหาดไทยได้ประกาศเป็นตำบลเบญจขร ขึ้นเมื่อ พ.ศ.๒๕๓๑ โดยใช้ชื่อหมู่บ้านเบญจขร เป็นชื่อตำบล โดยมี นายบุญเลิศ ปลื้มมะลิ่ง เป็นผู้ใหญ่บ้านหมู่ที่ ๑ (บ้านน้ำคำ) และได้รับเลือกเป็นกำนันประจำตำบลเบญจขรคนแรก ปัจจุบันตำบลเบญจขรได้มีจำนวนหมู่บ้านทั้งสิ้น ๑๐ หมู่บ้าน

ภายหลังองค์การบริหารส่วนตำบลเบญจขรได้จัดตั้งขึ้นเมื่อวันที่ ๒๓ กุมภาพันธ์ พ.ศ.๒๕๔๐ ตามพระราชบัญญัติสภาตำบลและองค์การบริหารส่วนตำบล พ.ศ.๒๕๓๗ มีฐานะเป็นนิติบุคคลและเป็นราชการส่วนท้องถิ่น ประกอบด้วยสภาองค์การบริหารส่วนตำบลและนายกองค์การบริหารส่วนตำบล

“ตำบลเบญจขร” เกิดจากการนำเอาชื่อหมู่บ้านเบญจขรซึ่งเป็นหมู่บ้านที่อยู่กึ่งกลางของหมู่บ้านต่างๆ ที่แยกออกมาจัดตั้งเป็นตำบลขึ้นใหม่ เดิมเป็นหมู่บ้านอยู่ในเขตตำบลชัยมะกรูด อำเภอคลองหาด จังหวัดปราจีนบุรี



ตราสัญลักษณ์ขององค์การบริหารส่วนตำบลเบญจขร

ตราสัญลักษณ์องค์การบริหารส่วนตำบลเบญจขร ประกอบด้วย

๑. ภูเขา ๕ ลูก อันประกอบด้วย เขาจามแค้น, เขาเบญจขร, เขาดินแดง, เขาน้อยและเขาตอยตาปาน หมายความว่า ในพื้นที่ตำบลเบญจขรเกิดจากการรวมตัวของกลุ่มคนหลายเชื้อชาติ ซึ่งที่มาจากหลายๆ แห่ง มาตั้งรกรากถิ่นฐานทำกินในพื้นที่ เช่น ไทย-ญ้อ, ไทย-ส่วย เป็นต้น และอยู่กันอย่างแน่นแฟ้น มีน้ำใจ เอื้อเฟื้อเผื่อแผ่ซึ่งกันและกัน ส่วน สีเขียว หมายถึง การเป็นพื้นที่ทำการเกษตรที่สมบูรณ์ทั้งพืชไร่และพืชสวน ดังคำขวัญประจำองค์การบริหารส่วนตำบลเบญจขรที่ว่า “ถิ่นดินดำทำเกษตรกรรม เขตนาข้าวพันธุ์ดี กล้วยไม้หลากสีบ้านซบพลูเหนือ”

๒. ดวงอาทิตย์ หมายถึง ความเจริญรุ่งเรือง ซึ่งกำลังขึ้นมาทางด้านหลังของเขาและมีรัศมีเปล่งประกาย หมายความว่า การมีความสามัคคี การร่วมมือร่วมใจกันจะนำพาความเจริญรุ่งเรืองมาสู่ทุกพื้นที่ดังแสงของพระอาทิตย์ที่ส่องสว่างทั่วถึงทุกแห่ง

๑. ด้านกายภาพ

๑. สภาพทั่วไป

๑.๑ ที่ตั้ง

องค์การบริหารส่วนตำบลเบญจขร ตั้งอยู่หมู่ที่ ๙ ถนนสายวัฒนา - คลองหาด ตำบลเบญจขร อำเภอคลองหาด จังหวัดสระแก้ว ตั้งอยู่ห่างจากอำเภอคลองหาด ๑๐ กิโลเมตร ห่างจากจังหวัดสระแก้ว ๖๘ กิโลเมตร มีเนื้อที่ประมาณ ๒๗,๕๔๐ ไร่ หรือประมาณ ๔๔.๐๖ ตารางกิโลเมตร โดยมีอาณาเขตติดต่อกับพื้นที่ใกล้เคียง ดังนี้

ทิศเหนือ ติดต่อกับ ตำบลไทรทอง และตำบลไทรเดี่ยว อำเภอคลองหาด

ทิศตะวันออก ติดต่อกับ ตำบลทับพริก อำเภออรัญประเทศ

ทิศตะวันตก ติดต่อกับ ตำบลชัยมะกรูด อำเภอคลองหาด

ทิศใต้ ติดต่อกับ ตำบลคลองหาด อำเภอคลองหาด

๑.๒ ภูมิประเทศ

ตำบลเบญจขร มีสภาพพื้นที่เป็นที่ลอนคลื่นสูงๆต่ำๆ ลักษณะเป็นสูงเนินเขาน้ำท่วมเป็นบางแห่ง ซึ่งเดิมพื้นที่ตำบลเบญจขรเป็นป่าดงดิบ โดยสรุปสภาพพื้นที่ตำบลเบญจขร แบ่งลักษณะพื้นที่ได้ ๒ ลักษณะ ดังนี้

๑. ลักษณะพื้นที่ดอน จะใช้ปลูกพืชไร่และไม้ยืนต้น อยู่ทางทิศตะวันออก และทิศใต้ของตำบล ลักษณะพื้นที่เป็นภูเขาต่ำและที่ดอน

๒. ลักษณะพื้นที่ราบต่ำ จะใช้ปลูกข้าว ไม้ผล อยู่ทางทิศตะวันออกของตำบล

๑. วิสัยทัศน์ (Vision)

“องค์การบริหารส่วนตำบลเบญจขร เป็นองค์กรหลักในการส่งเสริมสนับสนุนการพัฒนาตำบลเบญจขร ตามอำนาจหน้าที่ภายใต้หลักธรรมาภิบาล เพื่อประโยชน์สุขของประชาชนในตำบลเบญจขร และรองรับการเข้าสู่ประชาคมอาเซียน”

๒. พันธกิจ (Mission)

พันธกิจที่ ๑ ส่งเสริมการพัฒนาด้านโครงสร้างพื้นฐาน

พันธกิจที่ ๒ ส่งเสริมการพัฒนาด้านเศรษฐกิจ

พันธกิจที่ ๓ ส่งเสริมการพัฒนาด้านสังคม

พันธกิจที่ ๔ ส่งเสริมการพัฒนาด้านการศึกษา ศาสนา วัฒนธรรม สาธารณสุข และกีฬา

พันธกิจที่ ๕ ส่งเสริมการพัฒนาด้านสิ่งแวดล้อม และทรัพยากรธรรมชาติ

พันธกิจที่ ๖ ส่งเสริมการพัฒนาด้านการเมืองการบริหาร

๓. ยุทธศาสตร์การพัฒนาและแนวทางการพัฒนา

ยุทธศาสตร์ที่ ๑ การพัฒนาด้านคมนาคม

ประกอบด้วยแนวทางการพัฒนา ดังนี้

๑.๑ ก่อสร้าง ปรับปรุง ซ่อมแซม ถนน สะพาน/ปรับปรุงภูมิทัศน์ให้เป็นระเบียบ

ยุทธศาสตร์ที่ ๒ การพัฒนาด้านความปลอดภัยและคุณภาพชีวิต

ประกอบด้วยแนวทางการพัฒนา ดังนี้

๒.๑ ส่งเสริมสนับสนุนการสาธารณสุข สนับสนุนการป้องกันภัยและแก้ไขปัญหาเสพติด

๒.๒ สนับสนุนในการป้องกันและบรรเทาสาธารณภัย

๒.๓ การสังคมสงเคราะห์ และพัฒนาคุณภาพชีวิต ผู้สูงอายุ สตรี เด็ก เยาวชน ผู้พิการ และผู้ด้อยโอกาสให้มีคุณภาพชีวิตที่ดีขึ้น

ยุทธศาสตร์ที่ ๓ การพัฒนาด้านการแก้ไขปัญหาความยากจนและกระจายรายได้

ประกอบด้วยแนวทางการพัฒนา ดังนี้

๓.๑ พัฒนาทักษะฝีมือแรงงานเพื่อเพิ่มมูลค่าผลิตภัณฑ์ส่งเสริมการประกอบอาชีพที่ยั่งยืน มีรายได้มั่นคง

๓.๒ ส่งเสริมภูมิปัญญาท้องถิ่น สนับสนุนโครงการหนึ่งตำบลหนึ่งผลิตภัณฑ์

๓.๓ ส่งเสริมการดำรงชีวิตของประชาชนตามหลักเศรษฐกิจพอเพียง

ยุทธศาสตร์ที่ ๔ การพัฒนาด้านบริหารพื้นฐาน

ประกอบด้วยแนวทางการพัฒนา ดังนี้

๔.๑ จัดหาแหล่งน้ำเพื่ออุปโภค - บริโภค การปรับปรุงภูมิทัศน์สถานที่ราชการ, สถานที่ท่องเที่ยว, สนามกีฬา, สถานที่พักผ่อน, สวนสาธารณะ

๔.๒ ส่งเสริมให้มีระบบสาธารณสุขโรค สาธารณูปการที่สะดวกและเพียงพอ

ยุทธศาสตร์ที่ ๕ การพัฒนาด้านการศึกษา ศาสนา วัฒนธรรมและการกีฬา

ประกอบด้วยแนวทางการพัฒนา ดังนี้

๕.๑ พัฒนาโครงสร้างพื้นฐานด้านเทคโนโลยีสารสนเทศทางการศึกษาและเทคโนโลยีเพื่อการศึกษาให้ทันสมัย

๕.๒ ส่งเสริมการเรียนการสอน พัฒนาระบบการศึกษา พัฒนาบุคลากรการศึกษา ขยายโอกาสทางการศึกษา เสริมสร้างการเรียนรู้ทั้งในระบบและนอกระบบ

๕.๓ ส่งเสริมทำนุบำรุงฟื้นฟูศาสนาและวัฒนธรรมอนุรักษ์ ศิลปะ วัฒนธรรมโบราณสถานที่เป็นเอกลักษณ์

๕.๔ ส่งเสริมสนับสนุนด้านการศึกษาและนันทนาการพัฒนาโครงสร้างพื้นฐานด้านการศึกษาให้เพียงพอแก่เด็กและเยาวชน

ยุทธศาสตร์ที่ ๖ การพัฒนาด้านการเกษตร

ประกอบด้วยแนวทางการพัฒนา ดังนี้

๖.๑ ส่งเสริมสนับสนุนกระบวนการผลิตสินค้าเกษตรให้มีประสิทธิภาพสูงขึ้น

๖.๒ ส่งเสริมสนับสนุนการเพิ่มผลผลิตทางการเกษตรการแปรรูป การพัฒนาคุณภาพการเกษตรปลอดภัย สารพิษ เกษตรทฤษฎีใหม่

ยุทธศาสตร์ที่ ๗ การพัฒนาด้านการจัดการทรัพยากรธรรมชาติและสิ่งแวดล้อม

ประกอบด้วยแนวทางการพัฒนา ดังนี้

๗.๑ พัฒนาและบริหารจัดการแหล่งน้ำธรรมชาติ แหล่งน้ำชลประทาน ให้สามารถเก็บน้ำไว้ใช้ได้ตลอดปี

๗.๒ การกำจัดขยะรวม และบำบัดน้ำเสีย

๗.๓ ส่งเสริมสนับสนุนการปลูกป่า อนุรักษ์และพัฒนาคุณภาพสิ่งแวดล้อม บริหารจัดการทรัพยากรธรรมชาติและสิ่งแวดล้อมแบบมีส่วนร่วม

ยุทธศาสตร์ที่ ๘ การพัฒนาด้านท่องเที่ยวและตลาดการค้าชายแดน

ประกอบด้วยแนวทางการพัฒนา ดังนี้

๘.๑ การประชาสัมพันธ์และส่งเสริมการท่องเที่ยวสนับสนุนให้เครือข่ายภาคประชาชนเข้ามามีส่วนร่วมในการประชาสัมพันธ์และส่งเสริมการท่องเที่ยว

๘.๒ พัฒนา พื้นฟูสถานที่ท่องเที่ยวทางธรรมชาติให้เอื้อต่อการเป็นแหล่งท่องเที่ยวเชิงนิเวศ เป็นศูนย์กลางทางด้านการท่องเที่ยว แหล่งเรียนรู้ ศิลปวัฒนธรรม และวิถีชีวิตของชุมชน

ยุทธศาสตร์ที่ ๙ การพัฒนาด้านการบริหารจัดการ

ประกอบด้วยแนวทางการพัฒนา ดังนี้

๙.๑ ส่งเสริมและพัฒนาคุณภาพบุคลากร เสริมสร้างธรรมาภิบาลในการปฏิบัติงานควบคุมกำกับดูแล เพื่อผลสัมฤทธิ์ของงาน บริหารและควบคุมด้านงบประมาณให้มีประสิทธิภาพ

๙.๒ ส่งเสริมและพัฒนาเพิ่มขีดความสามารถในการปฏิบัติงานของบุคลากร ปรับปรุงสถานที่ปฏิบัติราชการ เครื่องมือ เครื่องใช้ ให้มีความทันสมัยนำเทคโนโลยีสมัยใหม่มาใช้ในการปฏิบัติงานเพื่อรองรับการถ่ายโอนภารกิจ

๙.๓ รณรงค์ให้เยาวชนและประชาชน ตื่นตัวถึงความสำคัญของระบอบประชาธิปไตยและการมีส่วนร่วมทางการเมือง การมีส่วนร่วมในการปกครองท้องถิ่นโดยยึดมั่นในการปกครองระบอบประชาธิปไตย ประกอบด้วยแนวทางการพัฒนา ดังนี้

บทที่ ๓ การบริหารจัดการ

ตามแนวทางการบริหารจัดการภาครัฐแนวใหม่ได้ให้ความสำคัญกับ “การบริหารจัดการความเสี่ยง” ซึ่งเป็นเครื่องมือสำคัญต่อการบริหารเชิงยุทธศาสตร์ในการผลักดันให้ภาครัฐมีผลการดำเนินงานที่เป็นเลิศ เป็นองค์กรที่มีสมรรถนะสูง (High Performance Organization : HPO) และเป็นกระบวนการที่สำคัญในการเน้นความสำคัญ หรือชี้ให้เห็นความเสี่ยงที่จะส่งผลกระทบต่อกิจกรรมที่องค์กรต้องดำเนินการให้บรรลุตามเป้าประสงค์และประเด็นยุทธศาสตร์ที่กำหนดไว้ การบริหารจัดการความเสี่ยง โดยการกำหนดนโยบาย แนวทาง และกระบวนการบริหารจัดการความเสี่ยงที่มีความสอดคล้องกับพระราชบัญญัติวินัยการเงินของคลังของรัฐ พ.ศ.๒๕๖๑ มาตรา ๗๙ ที่บัญญัติให้หน่วยงานของรัฐจัดให้มีการตรวจสอบภายใน การควบคุมภายในและการบริหารจัดการความเสี่ยง โดยให้ถือปฏิบัติตามมาตรฐานและหลักเกณฑ์ที่กระทรวงการคลังกำหนด และหนังสือกระทรวงการคลังที่ กค ๐๔๐๙.๔/ว๒๓ ลงวันที่ ๑๙ มีนาคม ๒๕๖๒ เรื่อง หลักเกณฑ์กระทรวงการคลังว่าด้วยมาตรฐานและหลักเกณฑ์ปฏิบัติการบริหารจัดการความเสี่ยงสำหรับหน่วยงานของรัฐ พ.ศ. ๒๕๖๒ ซึ่งการบริหารจัดการความเสี่ยงเป็นสิ่งที่ผู้บริหารและพนักงานทุกคนขององค์กรต้องให้ความสำคัญและถือปฏิบัติตามแนวทางที่กำหนดไว้ แนวทางการบริหารจัดการความเสี่ยงฉบับนี้จัดทำโดยอ้างอิงกรอบหลักการบริหารจัดการความเสี่ยงแบบบูรณาการตามแนวทาง COSO (COSO ERM Integrated Framework) โดยอยู่ภายใต้กรอบหลักเกณฑ์ดังกล่าวที่กระทรวงการคลังที่กำหนด

การบริหารความเสี่ยงที่ดี คือ บุคลากรที่เกี่ยวข้องทุกฝ่ายภายในองค์กรได้มีส่วนร่วมในการวิเคราะห์ ตรวจสอบ ประเมินความเสี่ยงและผลกระทบที่อาจเกิดขึ้นกับองค์กรอยู่เสมอ รวมทั้งร่วมกันวางแผนป้องกัน และควบคุมให้เหมาะสมกับภารกิจ เพื่อลดสภาพปัญหาหรือหลีกเลี่ยงความเสี่ยงที่อาจเกิดขึ้น และสร้างความเสียหายหรือความสูญเสียให้กับองค์กรได้ เพื่อเตรียมการรองรับการเปลี่ยนแปลงที่อาจเกิดขึ้นจากการดำเนินแผนงาน/ โครงการที่สำคัญซึ่งต้องครอบคลุมความเสี่ยงด้านธรรมาภิบาล ในการป้องกันข้อผิดพลาด หรือลดโอกาสที่จะทำให้องค์กรเกิดความเสียหายหรือล้มเหลว โดยให้ระดับความเสี่ยงและผลกระทบที่เกิดขึ้นในอนาคตอยู่ในระดับที่สามารถยอมรับได้และมีการติดตามประเมินผลได้อย่างมีประสิทธิภาพเป็นไปตามแนวทางการบริหารเชิงยุทธศาสตร์ที่ดำเนินการอยู่ในปัจจุบัน การจัดทำแผนบริหารความเสี่ยงตามแนวทาง COSO เพื่อเตรียมการรองรับการเปลี่ยนแปลงที่อาจเกิดขึ้นจากการดำเนินแผนงาน/ โครงการที่สำคัญซึ่งต้องครอบคลุมความเสี่ยงด้านธรรมาภิบาล การบริหารจัดการความเสี่ยง จึงมีความสำคัญ และมีความจำเป็นอย่างยิ่งที่จะป้องกันและควบคุมปัญหาในด้านต่างๆ ที่อาจเกิดขึ้นจากสถานการณ์ที่ไม่แน่นอนและส่งผลกระทบต่อการปฏิบัติราชการ

ดังนั้น เพื่อให้มีการดำเนินการบริหารจัดการความเสี่ยงขององค์กรเป็นไปอย่างมีประสิทธิภาพ จึงควรกำหนดผู้รับผิดชอบให้เป็นไปตาม ข้อ ๔ ของหลักเกณฑ์ปฏิบัติการบริหารจัดการความเสี่ยงของหน่วยงานของรัฐที่กำหนดให้หน่วยงานของรัฐจัดให้มีผู้รับผิดชอบ ซึ่งต้องประกอบด้วยฝ่ายบริหารและบุคลากรที่มีความรู้ความเข้าใจเกี่ยวกับการจัดทำยุทธศาสตร์และบริหารจัดการความเสี่ยงของหน่วยงานของรัฐดำเนินการเกี่ยวกับการบริหารจัดการความเสี่ยงสำหรับหน่วยงานของรัฐ ทั้งนี้ ไม่ควรเป็นผู้ตรวจสอบภายในของหน่วยงานของรัฐ เพื่อดำเนินการตามหน้าที่ที่กำหนดไว้ตามข้อ ๕ ของหลักเกณฑ์ดังกล่าว ประกอบด้วย การจัดทำแผนบริหารจัดการความเสี่ยง การติดตามผลการบริหารจัดการความเสี่ยง การจัดทำรายงานผลตาม

แผนการบริหารจัดการความเสี่ยง และการพิจารณาทบทวนแผนการบริหารจัดการความเสี่ยง เพื่อให้บรรลุเป้าหมายและวิสัยทัศน์ป้องกันรักษาและส่งเสริมให้องค์กรสามารถบรรลุวัตถุประสงค์และเป้าหมายขององค์กร โดยมุ่งเน้นให้ทุกกระบวนการดำเนินงานด้วยความโปร่งใส มีประสิทธิภาพ ส่งผลดีต่อภาพลักษณ์และการสร้างมูลค่าเพิ่มให้แก่องค์กรทั้งในระยะสั้นและระยะยาว

ทั้งนี้ ในปัจจุบันการบริหารจัดการความเสี่ยงจำเป็นต้องดำเนินการให้ครอบคลุมตามหลักการบริหารกิจการ บ้านเมืองที่ดี หรือหลักธรรมาภิบาล (Good Governance) อันประกอบด้วย ๑๐ หลักคือ

๑. หลักการตอบสนอง (Responsiveness)
๒. หลักประสิทธิผล (Effectiveness)
๓. หลักประสิทธิภาพ/คุ้มค่า (Efficiency/Value for money)
๔. หลักความเสมอภาค (Equity)
๕. หลักมุ่งเน้นฉันทามติ (Consensus Oriented)
๖. หลักการตรวจสอบได้/มีภาระรับผิดชอบ (Accountability)
๗. หลักเปิดเผย/โปร่งใส (Transparency)
๘. หลักการกระจายอำนาจ (Decentralization)
๙. หลักการมีส่วนร่วม (Participation)
๑๐. หลักนิติธรรม (Rule of Law)

เป็นหลักที่นำมาใช้ บริหารงานในปัจจุบันอย่างแพร่หลาย ช่วยส่งเสริมให้องค์กรดำเนินงานได้อย่างมีประสิทธิภาพ สร้างศรัทธาและ ความเชื่อมั่นองค์กรให้แก่บุคคลภายนอกและทำให้เกิดการพัฒนาองค์กรอย่างต่อเนื่อง อันจะส่งผลให้การปฏิบัติงานตามโครงการและภารกิจบรรลุเป้าหมายอย่างมีประสิทธิภาพ นอกจากนี้การบริหารจัดการความเสี่ยงยังมีส่วนช่วยให้เกิดการพัฒนาความสัมพันธ์ ระหว่างองค์กรและภายในองค์กร นำมาซึ่งการประสานการทำงาน การติดต่อแลกเปลี่ยนข้อมูลและความร่วมมือ ในการดำเนินการต่างๆ เพื่อให้สามารถบรรลุเป้าหมายในการบริหารราชการแผ่นดินต่อไป

นियามการบริหารจัดการความเสี่ยง

การบริหารจัดการความเสี่ยง หมายความว่า กระบวนการบริหารจัดการเหตุการณ์ที่อาจเกิดขึ้นและส่งผลกระทบต่อหน่วยงานของรัฐ เพื่อให้หน่วยงานของรัฐสามารถดำเนินงานให้บรรลุวัตถุประสงค์ของหน่วยงาน รวมถึงเพื่อเพิ่มศักยภาพและขีดความสามารถให้หน่วยงานของรัฐ

ความเสี่ยง หมายความว่า ความเป็นไปได้ของเหตุการณ์ที่อาจเกิดขึ้น และเป็นอุปสรรคต่อการบรรลุวัตถุประสงค์ของหน่วยงาน

ทั้งนี้ การบริหารจัดการความเสี่ยงต้องดำเนินการในทุกระดับของหน่วยงานของรัฐ และอย่างน้อยต้องประกอบด้วย การระบุความเสี่ยง การประเมินความเสี่ยง และการตอบสนองความเสี่ยง โดยหน่วยงานของรัฐต้องจัดทำแผนบริหารจัดการความเสี่ยง และต้องมีการสื่อสารแผนบริหารจัดการความเสี่ยงกับผู้ที่เกี่ยวข้องทุกฝ่าย ต้องมีการติดตามประเมินผลการบริหารความเสี่ยงและทบทวนแผนการบริหารจัดการความเสี่ยงอย่างสม่ำเสมอ และมีการรายงานการบริหารจัดการความเสี่ยงของหน่วยงานต่อผู้ที่เกี่ยวข้องอย่างน้อยปีละครั้ง

ที่มา : หลักเกณฑ์กระทรวงการคลังว่าด้วยมาตรฐานและหลักเกณฑ์ปฏิบัติการบริหารจัดการความเสี่ยงสำหรับหน่วยงานของรัฐ พ.ศ.๒๕๖๒

ปัจจัยเสี่ยง (Risk Factor) หมายถึง ต้นเหตุ หรือสาเหตุที่มาของความเสียหาย ที่จะทำให้ไม่บรรลุวัตถุประสงค์ที่กำหนดไว้โดยต้องระบุได้ด้วยว่าเหตุการณ์นั้นจะเกิดที่ไหน เมื่อใด เกิดขึ้นได้อย่างไร ทั้งนี้ สาเหตุของความเสียหายที่ระบุควรเป็นสาเหตุที่แท้จริง เพื่อจะได้วิเคราะห์และกำหนดมาตรการลดความเสี่ยงในภายหลังได้อย่างถูกต้อง

กระบวนการบริหารความเสี่ยง (Risk Management Process) เป็นกระบวนการที่ใช้ในการระบุ วิเคราะห์ ประเมิน และจัดระดับความเสี่ยงที่มีผลกระทบต่อการบรรลุวัตถุประสงค์ของกระบวนการทำงานของหน่วยงานหรือขององค์กร รวมทั้งการบริหาร/จัดการความเสี่ยงโดยกำหนดแนวทางการควบคุมเพื่อป้องกันหรือลดความเสี่ยงให้อยู่ในระดับที่ยอมรับได้ ซึ่งกระบวนการดังกล่าวนี้จะสำเร็จได้ ต้องมีการสื่อสารให้คนในองค์กรมีความรู้ ความเข้าใจในเรื่องการบริหารความเสี่ยงในทิศทางเดียวกัน ตลอดจนควรมีการจัดทำระบบสารสนเทศ เพื่อใช้ในการวิเคราะห์ประเมินความเสี่ยง

การประเมินความเสี่ยง (Risk Assessment) หมายถึง กระบวนการที่ใช้ในการระบุ วิเคราะห์ความเสี่ยง และจัดลำดับความเสี่ยง โดยประเมินจากโอกาสที่จะเกิด (Likelihood) และผลกระทบ (Impact) โอกาสที่จะเกิด (Likelihood) หมายถึง ความถี่หรือโอกาสที่จะเกิดความเสี่ยงผลกระทบ (Impact) หมายถึง ขนาดของความรุนแรงของความเสียหายที่จะเกิดขึ้นหากเกิดเหตุการณ์ความเสี่ยง

ระดับของความเสี่ยง (Degree of Risk) หมายถึง สถานะของความเสี่ยงที่ได้จากการประเมินโอกาสและผลกระทบของแต่ละปัจจัยเสี่ยง สามารถแบ่งเป็นได้หลายระดับ เช่น สูงมาก สูง ปานกลาง และต่ำ เป็นต้น

การบริหารความเสี่ยง/การจัดการความเสี่ยง (Risk Management) หมายถึง กระบวนการที่ใช้ในการบริหารจัดการให้โอกาสที่จะเกิดความเสี่ยงลดลง หรือผลกระทบของความเสียหายจากเหตุการณ์ความเสี่ยงลดลงอยู่ในระดับที่องค์กรยอมรับได้ ซึ่งการจัดการความเสี่ยงมีหลายวิธี

- **การยอมรับความเสี่ยง (Risk Acceptance)** เป็นการยอมรับความเสี่ยงที่เกิดขึ้น เนื่องจากไม่คุ้มค่าในการจัดการควบคุมหรือป้องกันความเสี่ยง

- **การลด/การควบคุมความเสี่ยง (Risk Reduction)** เป็นการปรับปรุงระบบการทำงาน หรือการออกแบบวิธีการทำงานใหม่ เพื่อลดโอกาสที่จะเกิด หรือลดผลกระทบ ให้อยู่ในระดับที่องค์กรยอมรับได้

- **การกระจายความเสี่ยง หรือการโอนความเสี่ยง (Risk Sharing)** เป็นการกระจายหรือถ่ายโอนความเสี่ยงให้ผู้อื่นช่วยแบ่งเบาความรับผิดชอบไป เช่น การทำประกัน การใช้บริการจากภายนอก (Outsource) เป็นต้น

- **การหลีกเลี่ยงความเสี่ยง (Risk Avoidance)** เป็นการจัดการความเสี่ยงที่อยู่ในระดับสูงมากและหน่วยงานไม่อาจยอมรับได้ จึงต้องตัดสินใจยกเลิกโครงการ/กิจกรรมนั้นไป

- **การควบคุม (Control)** หมายถึง นโยบาย แนวทาง หรือขั้นตอนปฏิบัติต่าง ๆ ซึ่งกระทำเพื่อลดความเสี่ยง และทำให้การดำเนินการบรรลุวัตถุประสงค์ แบ่งได้หลายประเภท

- **การควบคุมเพื่อป้องกัน (Preventive Control)** เป็นวิธีการควบคุมที่กำหนดขึ้นเพื่อป้องกันไม่ให้เกิดความเสียหายและข้อผิดพลาดตั้งแต่แรก เช่น การอนุมัติ การจัดโครงสร้างองค์กร การแบ่งแยกหน้าที่การควบคุมการเข้าถึงเอกสาร ข้อมูล ทรัพย์สิน เป็นต้น

- การควบคุมเพื่อให้อัตราตรวจพบ (Detective Control) เป็นวิธีการควบคุมที่กำหนดขึ้นเพื่อค้นพบข้อผิดพลาดที่เกิดขึ้นแล้ว เช่น การสอบทาน การวิเคราะห์ การตรวจนับ การรายงานข้อบกพร่อง เป็นต้น

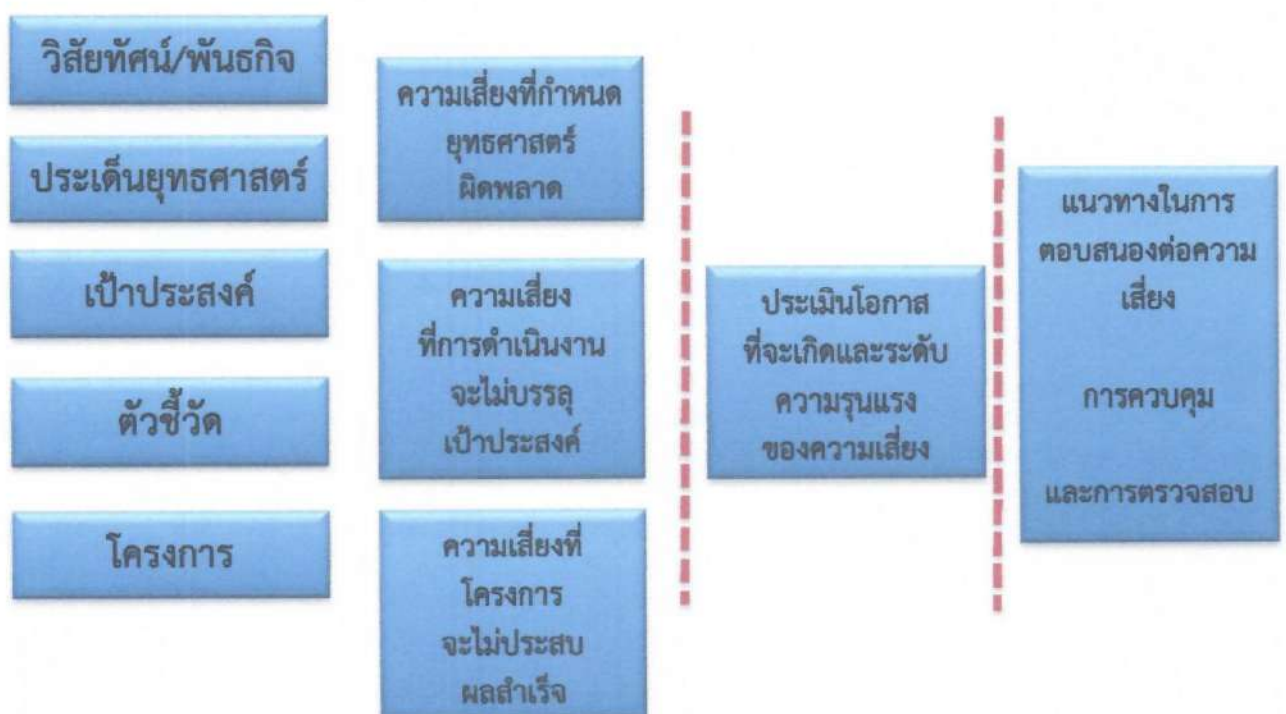
- การควบคุมโดยการชี้แนะ (Directive Control) เป็นวิธีการควบคุมที่ส่งเสริมหรือกระตุ้นให้เกิดความสำเร็จตามวัตถุประสงค์ที่ต้องการ เช่น การให้รางวัลแก่ผู้มีผลงานดี เป็นต้น

- การควบคุมเพื่อการแก้ไข (Corrective Control) เป็นวิธีการควบคุมที่กำหนดขึ้นเพื่อแก้ไขข้อผิดพลาดที่เกิดขึ้นให้ถูกต้อง หรือเพื่อหาวิธีการแก้ไขไม่ให้เกิดข้อผิดพลาดซ้ำอีกในอนาคต เช่น การจัดเตรียมเครื่องมือดับเพลิงเพื่อช่วยลดความรุนแรงของความเสียหายให้น้อยลงหากเกิดไฟไหม้ เป็นต้น

การจัดการความเสี่ยงต่าง ๆ เพื่อให้โอกาสที่จะเกิดเหตุการณ์ความเสี่ยงลดลง หรือผลกระทบของความเสียหายจากเหตุการณ์ความเสี่ยงลดลงอยู่ในระดับที่องค์กรยอมรับได้ (Risk Appetite) การจัดการความเสี่ยงต้องมองปัญหาความเสี่ยง แบบองค์รวม ดังนั้น การจัดการความเสี่ยงที่เหมาะสมจะต้องอาศัยการมีส่วนร่วมจากผู้บริหารและผู้บริหารจากทุกระดับร่วมกัน พิจารณาทั้งความเสี่ยงที่ยอมรับได้ และระดับความเสี่ยงที่ยอมรับได้ เพื่อให้เกิดความเข้าใจและเห็นพ้องร่วมกันทั่วทั้งองค์กร จึงจะสามารถควบคุมความเสี่ยงให้อยู่ในระดับที่องค์กรยอมรับได้

การบริหารความเสี่ยงทั่วทั้งองค์กร (Enterprise Risk Management) คือ กระบวนการที่เป็นระบบในการบริหารปัจจัย และควบคุมกิจกรรม รวมทั้งกระบวนการดำเนินงานต่าง ๆ เพื่อลดมูลเหตุของโอกาสที่จะทำให้เกิดความเสียหายจากการดำเนินการที่ไม่เป็นไปตามแผน เพื่อให้ระดับของความเสี่ยงและผลกระทบที่จะเกิดขึ้น ในอนาคตอยู่ในระดับที่องค์กรสามารถยอมรับได้ควบคุมได้และตรวจสอบได้อย่างเป็นระบบ โดยการคำนึงถึงการบรรลุเป้าหมาย ทั้งในด้านกลยุทธ์ การปฏิบัติตามกฎระเบียบ นโยบาย ข้อบังคับ ข้อมูลทางการเงินและไม่ใช้ทางการเงิน และการปฏิบัติงาน รวมถึงเรื่องอื่น ๆ เช่น ชื่อเสียงขององค์กร เป็นต้น โดยได้รับการสนับสนุนและการมีส่วนร่วมในการบริหารความเสี่ยงจากหน่วยงานทุกระดับทั่วทั้งองค์กร

ความเชื่อมโยงระหว่างยุทธศาสตร์ การบริหารจัดการความเสี่ยง



การบูรณาการกระบวนการบริหารจัดการความเสี่ยงกับกระบวนการวางแผนยุทธศาสตร์และกลยุทธ์

การบริหารความเสี่ยงเป็นกระบวนการที่ดำเนินการต่อเนื่องเชื่อมโยงกับกระบวนการวางแผนยุทธศาสตร์ และกลยุทธ์ต่างๆขององค์กร ซึ่งจำเป็นจะต้องมีการจัดทำแผนบริหารความเสี่ยง และให้ดำเนินการตามแผนบริหารความเสี่ยงเพื่อลดระดับความรุนแรงตลอดจนมีการติดตามและรายงานผลการบริหารความเสี่ยง โดยจะต้องเป็นการดำเนินการร่วมกันระหว่างหน่วยงานในสังกัด เพื่อให้หน่วยงานสามารถบรรลุเป้าหมายตามวิสัยทัศน์ พันธกิจ การปฏิบัติงานมีประสิทธิภาพ ประสิทธิผล และเกิดประโยชน์สูงสุดต่อการดำเนินงานขององค์กร

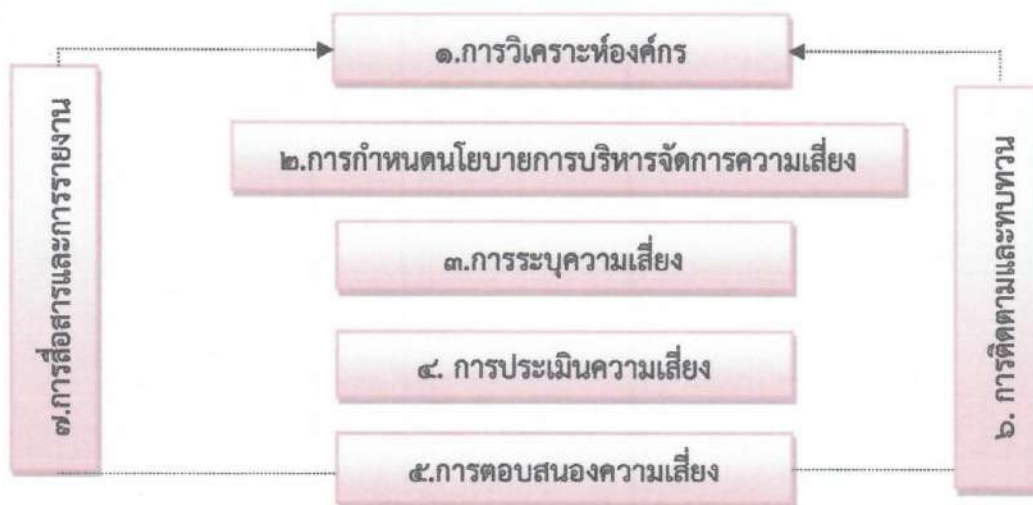


บทที่ ๔ กระบวนการการบริหารจัดการความเสี่ยง

กระบวนการการบริหารจัดการความเสี่ยงเป็นกระบวนการที่เป็นวงจรต่อเนื่อง ประกอบด้วย

๑. การวิเคราะห์องค์กร
๒. การกำหนดนโยบายการบริหารจัดการความเสี่ยง
๓. การระบุความเสี่ยง
๔. การประเมินความเสี่ยง
๕. การตอบสนองความเสี่ยง
๖. การติดตามและทบทวน
๗. การสื่อสารและการรายงาน

การบริหารจัดการความเสี่ยงมีกระบวนการและขั้นตอนการบริหารจัดการความเสี่ยงโดยส่วนใหญ่ประกอบด้วยตามแผนผัง ดังนี้



๑. การวิเคราะห์องค์กร

ในการจัดทำแผนบริหารจัดการความเสี่ยงขององค์การบริหารส่วนตำบลเบญจขร ได้ใช้การวิเคราะห์ SWOT Analysis/Demand (Demand Analysis)/Global Demand และ Trend ปัจจัยและสถานการณ์การเปลี่ยนแปลงที่มีผลต่อการพัฒนา อย่างน้อยต้องประกอบด้วย การวิเคราะห์ศักยภาพด้านเศรษฐกิจ ด้านสังคม ด้านทรัพยากรธรรมชาติและสิ่งแวดล้อม ซึ่งมีรายละเอียดดังนี้

การวิเคราะห์ SWOT Analysis การวิเคราะห์จุดแข็ง จุดอ่อน โอกาส และอุปสรรค

จุดแข็ง (S : Strengths) คือ การมองหาจุดเด่น ข้อดีภายในของตำบลเบญจขร

จุดอ่อน (W : Weakness) คือ การมองหาจุดด้อย ข้อเสียภายในตำบลเบญจขร

โอกาส (O : Opportunities) คือ ปัจจัยภายนอกที่เป็นโอกาสในการพัฒนาตำบลเบญจขร

อุปสรรค (T : Treats) คือ ปัจจัยภายนอกที่เป็นอุปสรรคในการพัฒนาตำบลเบญจขร

ผลการวิเคราะห์ศักยภาพภายในชุมชนเพื่อประเมินสถานภาพการพัฒนาในปัจจุบันและโอกาสการพัฒนาในอนาคต ด้วยเทคนิค SWOT Analysis ซึ่งพิจารณาจากสภาพแวดล้อมทั้งภายในและภายนอกองค์กร ได้แก่ สภาพแวดล้อมด้านเศรษฐกิจ ด้านสังคม ด้านการเมืองการปกครอง และด้านทรัพยากรธรรมชาติและสิ่งแวดล้อม ผลปรากฏดังนี้

การวิเคราะห์ SWOT Analysis

จากข้อมูลสภาพทั่วไปรวมทั้งข้อมูลเฉพาะแต่ละด้าน ตลอดจนแนวโน้มการเปลี่ยนแปลงต่างๆที่กำลังเผชิญอยู่ องค์การบริหารส่วนตำบลเบญจขร ได้มีการวิเคราะห์สภาวะแวดล้อมขององค์ประกอบภายในและองค์ประกอบภายนอกและกำหนดเป็น จุดแข็ง จุดอ่อน โอกาส และภัยคุกคาม ดังนี้

จุดแข็ง (Strength)	จุดอ่อน (Weakness)
๑. ผู้บริหารและสภาองค์การบริหารส่วนตำบลเบญจขรเข้าใจสภาพปัญหาและความต้องการของประชาชน ๒. บุคลากรมีศักยภาพในการปฏิบัติงานอย่างมีประสิทธิภาพ ๓. มีการส่งเสริมและอนุรักษ์ประเพณีต่างๆ ๔. ประชาชนมีส่วนร่วมในการดำเนินงาน ๕. มีการบูรณาการร่วมกันระหว่างภาครัฐกับส่วนราชการที่เกี่ยวข้อง ๖. มีการคมนาคมที่สะดวก ๗. มีกองทุนหมู่บ้านและมีอิสระในการบริหารจัดการ ๘. มีระบบอินเทอร์เน็ตและนำเทคโนโลยีสมัยใหม่มาใช้ในการปฏิบัติงาน ๙. การบริหารยึดหลักธรรมาภิบาล ๑๐. มีการเปิดเผยข้อมูลข่าวสารต่างๆ ให้ประชาชนได้ทราบอย่างทั่วถึง ๑๑. มีการตรากฎหมายข้อบัญญัติ ข้อบังคับ ของท้องถิ่นเพื่อประโยชน์สุขของประชาชน ๑๒. มีรายได้ที่ได้จากการเก็บภาษี	๑. ขนาดพื้นที่จำกัดทำให้การจัดเก็บภาษีได้น้อย ๒. ขาดการรักษาทรัพยากรธรรมชาติและสิ่งแวดล้อมที่ดี ๓. การดำเนินงานตามระเบียบของทางราชการตามอำนาจหน้าที่มีเงื่อนไขและข้อจำกัดในการปฏิบัติงานทำให้เกิดความล่าช้าในการปฏิบัติงาน ๔. งบประมาณด้านการพัฒนาท้องถิ่นมีจำกัดทำให้มีผลต่อการพัฒนาท้องถิ่น

โอกาส(Opportunity)	อุปสรรค(Threat)
<p>๑. นโยบายรัฐบาลให้การสนับสนุนด้านเงินลงทุนในการประกอบอาชีพ ด้านการศึกษา ด้านสุขภาพ กองทุนหมู่บ้าน และนโยบายการจัดสวัสดิการแก่ผู้สูงอายุ ผู้พิการและผู้ป่วยเอดส์ ฯลฯ</p> <p>๒. นโยบายการกระจายอำนาจตามแผน พรบ.กำหนดและขั้นตอนการกระจายอำนาจฯ ทำให้บทบาท ภารกิจหน้าที่ขององค์กรปกครองส่วนท้องถิ่นชัดเจนมากขึ้น</p> <p>๓. นโยบายการกระจายอำนาจสู่ท้องถิ่นทำให้องค์กรปกครองส่วนท้องถิ่นสามารถบริหารจัดการงบประมาณเพื่อแก้ไขปัญหาได้อย่างอิสระ</p> <p>๔. มีนโยบายของรัฐบาลที่ส่งเสริมกระบวนการมีส่วนร่วมของภาคประชาชนในการบริหาร การตรวจสอบการดำเนินงาน และประชาชนมีส่วนร่วมในการจัดทำแผนพัฒนาท้องถิ่น</p> <p>๕. การมีเส้นทางคมนาคมที่สะดวกและครอบคลุมพื้นที่รับผิดชอบ</p> <p>๖. มีประเพณีและวัฒนธรรมที่สืบทอดกันมา</p>	<p>๑. ปัญหาการขาดแคลนน้ำเพื่อการเกษตร</p> <p>๒. ปัญหาการขยายเขตไฟฟ้าสาธารณะยังไม่ทั่วถึง</p> <p>๓. ปัญหาด้านการคมนาคมถนนสายหลัก สายรอง ทรอกขอย</p> <p>๔. ปัญหาถนนเข้าพื้นที่การเกษตร สะพาน และท่อระบายน้ำ</p> <p>๕. ปัญหาการป้องกันโรคและส่งเสริมสุขภาพอนามัยของประชาชน โดยมุ่งเน้นส่งเสริมให้ใช้ภูมิปัญญาท้องถิ่น สมุนไพร การแพทย์แผนไทย</p> <p>๖. ปัญหาการอนุรักษ์ ฟื้นฟู วัฒนธรรมและภูมิปัญญาท้องถิ่น</p> <p>๗. ปัญหาการประกอบอาชีพหลัก อาชีพรอง อาชีพเสริม และการรวมกลุ่ม</p> <p>๘. ปัญหาการกำจัดขยะมูลฝอยให้ถูกสุขลักษณะ</p> <p>๙. ปัญหาด้านการจราจร เช่น ติดตั้งสัญญาณไฟ ป้าย และเครื่องหมายจราจรเพื่อลดอุบัติเหตุ</p> <p>๑๐. ประชาชนขาดความรู้ความเข้าใจในบทบาทหน้าที่ด้านการมีส่วนร่วมและการตรวจสอบติดตามผลการดำเนินงานขององค์การบริหารส่วนตำบล</p> <p>๑๑. ปัญหาการประสพภัยธรรมชาติตามฤดูกาล เช่น ภัยแล้ง</p> <p>๑๒. ปัญหาการจัดสรรงบประมาณที่ลดลงทำให้การพัฒนาท้องถิ่นต้องชะงักและไม่สามารถแก้ไขปัญหาในพื้นที่ได้อย่างเพียงพอ</p> <p>๑๓. ปัญหาชุมชนขาดการรวมตัวที่เข้มแข็งและการขาดการรวมกลุ่มเป็นองค์กรชุมชน</p> <p>๑๔. ปัญหาต้นทุนทางการผลิตสูงแต่ราคาผลผลิตตกต่ำ</p> <p>๑๕. ปัญหาระบบชลประทานในพื้นที่ยังไม่ทั่วถึงและไม่มีระบบบริหารจัดการน้ำแบบยั่งยืน</p> <p>๑๖. ปัญหาระเบียบกฎหมายมีการเปลี่ยนแปลงเพิ่มเติมหลายฉบับทำให้เกิดปัญหาในการตีความ</p>

๒. การกำหนดนโยบายการบริหารจัดการความเสี่ยง

๑. กำหนดให้การบริหารความเสี่ยงเป็นความรับผิดชอบของพนักงานในทุกระดับชั้นที่ต้องตระหนักถึงความเสี่ยงที่มีในการปฏิบัติงานในหน่วยงานของตนและองค์กร โดยให้ความสำคัญในการบริหารความเสี่ยง ด้านต่างๆ ให้อยู่ใน ระดับที่เพียงพอและเหมาะสม

๒. ให้มีกระบวนการบริหารความเสี่ยงองค์กรที่เป็นไปตามมาตรฐานที่ดีตามแนวปฏิบัติสากล เพื่อให้เกิดการบริหารจัดการความเสี่ยง ที่อาจส่งผลกระทบกับการดำเนินงานขององค์การบริหารส่วน อย่างมีประสิทธิภาพ เกิดการพัฒนาและมีการปฏิบัติงานด้านการบริหารความเสี่ยงทั่วทั้งองค์กรในทิศทางเดียวกัน โดยนำระบบการบริหารความเสี่ยงมาเป็นส่วนหนึ่งในการตัดสินใจ การวางแผนกลยุทธ์แผนงาน และการ ดำเนินงานของผู้บริหาร ข้าราชการ พนักงาน และลูกจ้างองค์การบริหารส่วนตำบลตัวอย่างรวมถึงการ มุ่งเน้นให้ บรรลู่วัตถุประสงค์ เป้าหมาย วิสัยทัศน์ พันธกิจ กลยุทธ์ ที่กำหนดไว้ เพื่อสร้างความเป็นเลิศในการ ปฏิบัติงาน และสร้างความเชื่อมั่นของผู้เกี่ยวข้อง

๓. มีการกำหนดแนวทางป้องกันและบรรเทาความเสี่ยงจากการดำเนินงานขององค์การบริหารส่วนเพื่อหลีกเลี่ยงความเสียหายหรือความสูญเสียที่อาจจะเกิดขึ้น รวมถึงการติดตามและประเมินผล การบริหารความเสี่ยงอย่างสม่ำเสมอ มีการนำระบบเทคโนโลยีสารสนเทศมาใช้ในกระบวนการบริหาร ความเสี่ยงขององค์การบริหารส่วนและสนับสนุนให้บุคลากรทุกระดับสามารถเข้าถึงแหล่งข้อมูลข่าวสารการบริหาร ความเสี่ยงอย่างทั่วถึง ตลอดจนการจัดระบบการรายงานการบริหารความเสี่ยงให้ผู้บริหาร ปลัดองค์การบริหาร ส่วนตำบลตัวอย่าง รองปลัดองค์การบริหารส่วนตำบลตัวอย่าง เจ้าหน้าที่ตรวจสอบภายใน เป็นไปอย่างมี ประสิทธิภาพ

๓. การระบุความเสี่ยง

การระบุความเสี่ยงในกระบวนการปฏิบัติงาน หรือกิจกรรม เป็นการพิจารณาว่ามีสิ่งใดหรือ เหตุการณ์ใดที่อาจเป็นปัญหาอุปสรรค ซึ่งอาจทำให้การดำเนินงานไม่ประสบความสำเร็จตามวัตถุประสงค์ของ งานกิจกรรมและกระบวนการที่ได้ปฏิบัติอยู่ ทั้งในส่วนของงานตามภารกิจประจำและงานตามนโยบายว่า

ตอบสนองและสอดคล้องกับวัตถุประสงค์ วิสัยทัศน์ พันธกิจ และภารกิจของหน่วยงานรวมถึง คาดคะเนผลผลิตและผลลัพธ์ของแต่ละงานกิจกรรมว่าจะเกิดผลในทางใดโดยพิจารณาได้จากกระบวนการหรือ กิจกรรมที่มีความสำคัญของข้อมูลสถิติของความเสี่ยงที่เคยเกิดขึ้นหรืออาจเกิดขึ้นในอนาคตและจากการระดม ความคิดเห็นของบุคลากรภายในหน่วยงานจากนั้นระบุปัจจัยเสี่ยง คือ สาเหตุที่ทำให้เกิดความเสี่ยง ทั้งนี้ใน การระบุความเสี่ยงจะต้องพิจารณาแหล่งที่มาของปัจจัยเสี่ยงทั้ง ๒ ด้าน คือ ปัจจัยเสี่ยงภายใน และภายนอก

๒.๑) ปัจจัยเสี่ยงภายใน หมายถึง ความเสี่ยงที่สามารถควบคุมได้โดยองค์กร เช่น โครงสร้าง องค์กร วัฒนธรรมองค์กร นโยบายการบริหารจัดการ กระบวนการปฏิบัติงาน ความรู้ความสามารถและทักษะ ของบุคลากร ความเพียงพอของข้อมูล และเทคโนโลยีสำหรับการให้บริการ เป็นต้น

๒.๒) ปัจจัยเสี่ยงภายนอก หมายถึง ความเสี่ยงที่ไม่สามารถควบคุมได้โดยองค์กร เช่น ภาวะการณ์การแข่งขัน กระแสสังคม การเปลี่ยนแปลงทางเทคโนโลยี การเมือง สภาวะเศรษฐกิจ สังคม กฎหมาย ภัยธรรมชาติ สิ่งแวดล้อม เป็นต้น

แนวทางในการระบุความเสี่ยง

๑. ศึกษา และพิจารณาถึงเหตุการณ์ที่จะทำให้เกิดไม่บรรลุวัตถุประสงค์ต่าง ๆ โดยพิจารณา ทั้งปัจจัยทั้งภายในและภายนอก เหตุการณ์ที่เกิดขึ้นแล้ว หรือคาดว่าจะเกิดขึ้นในอนาคต

๒. พิจารณาถึงผลที่เกิดขึ้นจากความเสี่ยง สรุปประเด็นเหตุการณ์ที่อาจเกิดขึ้น ซึ่งมีผลกระทบต่อการบรรลุวัตถุประสงค์ และสาเหตุของเหตุการณ์หรือความเสี่ยงดังกล่าว ให้เป็นลายลักษณ์

อักษร เพื่อหารือร่วมกัน หากเหตุการณ์ที่มีผลกระทบในเชิงลบถือเป็นความเสี่ยงที่ต้องประเมินและจัดการ ความเสี่ยงนั้น สำหรับเหตุการณ์ที่มีผลกระทบในเชิงบวกเป็นโอกาส ซึ่งควรนำไปพิจารณาอีกครั้งใน กระบวนการกำหนดวัตถุประสงค์ และกลยุทธ์ในการดำเนินงานต่อไป ทั้งนี้ ต้องระบุสาเหตุของความเสี่ยงด้วย ทุกครั้ง โดยระบุให้ครบทุกสาเหตุที่ทำให้เกิดความเสี่ยงดังกล่าวเพื่อให้สามารถกำหนดแผนจัดการความเสี่ยงให้ ได้ตรงกับสาเหตุที่ทำให้เกิดความเสี่ยง และสามารถลดความเสี่ยงได้อย่างมีประสิทธิภาพและประสิทธิผล

๓. พิจารณาประเภทความเสี่ยง

- ความเสี่ยงด้านกลยุทธ์ (Strategic Risk : S) หมายถึง ความเสี่ยงที่มีผลกระทบต่อ ทิศทาง หรือ ภารกิจหลักขององค์กร หรือมีผลกระทบต่อการบรรลุวัตถุประสงค์ขององค์กร เนื่องมาจาก การเมือง เศรษฐกิจ ความเปลี่ยนแปลงของสถานการณ์ภายนอก ผู้ให้บริการ ฯลฯ หรือความเสี่ยงที่เกิดจากการ กระบวนการตัดสินใจเชิงกลยุทธ์ผิดพลาด รวมถึงความเสี่ยงที่เกิดจากการกำหนดแผนกลยุทธ์ แผนดำเนินงาน และนำไปปฏิบัติไม่เหมาะสม หรือไม่สอดคล้องกับปัจจัยภายในและสภาพแวดล้อมภายนอก อันส่งผลกระทบต่อ การบรรลุวิสัยทัศน์ พันธกิจ หรือสถานะขององค์กร

- ความเสี่ยงด้านการดำเนินงาน (Operational Risk : O) หมายถึง ความเสี่ยง เนื่องจากการปฏิบัติงานภายในองค์กร อันเกิดจากกระบวนการ บุคลากร ความเพียงพอของข้อมูล ส่งผล กระทบต่อการดำเนินงานขององค์กร เช่น ขาดการบริหารโครงการที่ดี ขาดบุคลากรที่มีคุณภาพ การใช้งาน ระบบเทคโนโลยีสารสนเทศไม่เต็มประสิทธิภาพ เป็นต้น

- ความเสี่ยงด้านการเงิน (Financial Risk : F) หมายถึง ความเสี่ยงเกี่ยวกับสถานะ และการดำเนินงานทางการเงิน เช่น การเบิกจ่ายงบประมาณไม่เป็นไปตามแผน งบประมาณถูกตัด งบประมาณที่ได้รับไม่สอดคล้องกับสถานการณ์ของภารกิจที่เปลี่ยนแปลงไปทำให้การจัดสรรไม่พอเพียง จน กระทบการดำเนินงานขององค์กรในการบรรลุเป้าหมายตามพันธกิจ เนื่องมาจากการขาดการจัดหาข้อมูล การ วิเคราะห์ การวางแผน การควบคุม และการจัดทำรายงานเพื่อนำมาใช้ในการบริหารการเงิน ได้อย่างถูกต้อง

- ความเสี่ยงด้านปฏิบัติตามกฎหมาย/กฎระเบียบ (Compliance Risk : C) หมายถึง ความเสี่ยงที่เกิดจากการละเมิดหรือไม่ปฏิบัติตามกฎระเบียบ ข้อบังคับ ข้อสัญญา และข้อกำหนด ที่เกี่ยวข้องกับการดำเนินงานขององค์กร เช่น การทุจริต การไม่ปฏิบัติตามเงื่อนไขสัญญา การไม่ปฏิบัติตาม กฎหมายเกี่ยวกับผลกระทบสิ่งแวดล้อม

นอกจากนี้ องค์กรสามารถแบ่งประเภทของความเสี่ยงเพิ่มเติมได้ตามความเหมาะสม เช่น ด้านการทุจริต/คอร์รัปชัน ด้านความหยุดชะงักของการดำเนินงาน ด้านการเปลี่ยนแปลงจากสภาพอากาศ ด้านสิ่งแวดล้อม ด้านเทคโนโลยีสารสนเทศ เป็นต้น

๔. การประเมินความเสี่ยง

การประเมินความเสี่ยง เป็นการประเมินระดับโอกาสที่จะเกิดผลกระทบของความเสี่ยงต่าง โดย คณะกรรมการบริหารจัดการความเสี่ยงขององค์การบริหารส่วนตำบลเบญจขจร กำหนดหลักเกณฑ์ประเมิน มาตรฐานเพื่อประเมินโอกาสและผลกระทบของความเสี่ยงและดำเนินการวิเคราะห์และจัดลำดับความเสี่ยง ดังนี้ .

การกำหนดเกณฑ์การประเมินมาตรฐาน

เป็นการกำหนดหลักเกณฑ์ที่จะใช้ในการประเมินความเสี่ยง ได้แก่ ระดับโอกาสที่จะเกิดความเสียหาย (Likelihood) คือ ความเป็นไปได้หรือความถี่ที่จะเกิดความเสียหาย ระดับความรุนแรงของผลกระทบ (Impact) คือ ระดับของความเสียหายที่ส่งผลกระทบต่อเป้าหมายตามภารกิจ เป็นการพิจารณาระดับความรุนแรงและมูลค่าความเสียหายจากความเสียหายที่คาดว่าจะได้รับและระดับของความเสียหาย (Risk Matrix) โดยกำหนดเกณฑ์ในการประเมินขึ้นอยู่กับสภาพแวดล้อมในการดำเนินงานและลักษณะของผลจากการดำเนินงาน ซึ่งสามารถกำหนดได้ ๕ ระดับ ดังนี้

๑. ระดับโอกาสในการเกิดเหตุการณ์ต่าง ๆ (Likelihood) กำหนดไว้ ๕ ระดับ ดังนี้

ระดับโอกาสในการเกิดเหตุการณ์ต่าง ๆ (เชิงปริมาณ)		
ระดับ	โอกาสที่จะเกิดความเสียหาย	ความถี่ในการเกิดเหตุการณ์
๑	น้อยมาก	๑ ครั้ง/ปี
๒	น้อย	๒ ครั้ง/ปี
๓	ปานกลาง	๓ ครั้ง/ปี
๔	สูง	๔ ครั้ง/ปี
๕	สูงมาก	๕ ครั้ง/ปี

ระดับโอกาสในการเกิดเหตุการณ์ต่าง ๆ (เชิงคุณภาพ)		
ระดับ	โอกาสที่จะเกิดความเสียหาย	ความถี่ในการเกิดเหตุการณ์
๑	น้อยมาก	แทบไม่มีโอกาสเกิดความเสียหาย
๒	น้อย	มีโอกาสเกิดความเสียหายนานๆ ครั้ง
๓	ปานกลาง	มีโอกาสเกิดความเสียหายเป็นบางครั้ง
๔	สูง	มีโอกาสเกิดความเสียหายค่อนข้างสูงหรือบ่อยๆ
๕	สูงมาก	มีโอกาสเกิดความเสียหายสูง

๒. ระดับความรุนแรงของผลกระทบความเสี่ยง (Impact) กำหนดไว้ ๕ ระดับ ดังนี้

๒.๑ กรณีความรุนแรงที่ผลกระทบด้านกลยุทธ์

ระดับความรุนแรงผลกระทบของความเสี่ยง		
ระดับ	ผลกระทบ	คำอธิบาย
๑	น้อยมาก	แทบไม่มีผลกระทบต่อเป้าหมายขององค์กรเลย
๒	น้อย	มีผลกระทบต่อเป้าหมายขององค์กรเล็กน้อย
๓	ปานกลาง	มีผลกระทบต่อเป้าหมายบางอย่างขององค์กรบ้าง
๔	สูง	มีผลกระทบต่อเป้าหมายขององค์กรในระดับสูง
๕	สูงมาก	มีผลกระทบต่อเป้าหมายขององค์กรในระดับสูงมาก

๒.๒ กรณีความรุนแรงที่ผลกระทบต่อผลการดำเนินงาน

ระดับความรุนแรงผลกระทบต่อความเสี่ยง		
ระดับ	ผลกระทบ	คำอธิบาย
๑	น้อยมาก	ไม่มีการชะงักของกระบวนการทำงาน
๒	น้อย	มีผลกระทบเล็กน้อยต่อการทำงาน
๓	ปานกลาง	มีการชะงักอย่างมีนัยสำคัญต่อการทำงาน
๔	สูง	มีผลกระทบต่อกระบวนการและการทำงานอย่างรุนแรง
๕	สูงมาก	มีผลกระทบต่อกระบวนการและการทำงานอย่างรุนแรงมาก

๒.๓ กรณีความรุนแรงที่ผลกระทบต่อผลการดำเนินงานด้านเงิน

ระดับความรุนแรงผลกระทบต่อความเสี่ยง		
ระดับ	ผลกระทบ	คำอธิบาย
๑	น้อยมาก	ไม่เกิน ๕,๐๐๐ บาทขึ้นไป
๒	น้อย	มากกว่า ๕,๐๐๑ แต่ไม่เกิน ๑๐,๐๐๐ บาท
๓	ปานกลาง	มากกว่า ๑๐,๐๐๑ แต่ไม่เกิน ๕๐,๐๐๐ บาท
๔	สูง	มากกว่า ๕๐,๐๐๑ แต่ไม่เกิน ๑๐๐,๐๐๐ บาท
๕	สูงมาก	มากกว่า ๑๐๐,๐๐๑ บาทขึ้นไป

๒.๔ กรณีความรุนแรงที่ส่งผลกระทบต่อผลการปฏิบัติตามกฎหมาย/ระเบียบ/หนังสือสั่งการ

ระดับความรุนแรงผลกระทบต่อความเสี่ยง		
ระดับ	ผลกระทบ	คำอธิบาย
๑	น้อยมาก	การไม่ปฏิบัติตามกฎระเบียบข้อบังคับที่ไม่มีนัยสำคัญ
๒	น้อย	การละเมิดข้อกำหนดที่ไม่มีนัยสำคัญ
๓	ปานกลาง	การฝ่าฝืนข้อกำหนดที่สำคัญ
๔	สูง	การละเมิดข้อกำหนดที่สำคัญที่มีการสอบสวนหรือรายงานไปยังหน่วยงานที่เกี่ยวข้อง
๕	สูงมาก	มีการฟ้องร้องดำเนินคดีและเรียกร้องค่าเสียหายที่สำคัญ

๒.๕ กรณีความรุนแรงด้านความน่าเชื่อถือขององค์กร

ระดับความรุนแรงผลกระทบของความเสี่ยง		
ระดับ	ผลกระทบ	คำอธิบาย
๑	น้อยมาก	แทบไม่ส่งผลกระทบต่อความน่าเชื่อถือของหน่วยงานเลย
๒	น้อย	ส่งผลกระทบต่อความน่าเชื่อถือของหน่วยงานเล็กน้อยแต่สามารถแก้ไขได้
๓	ปานกลาง	ส่งผลกระทบต่อความน่าเชื่อถือของหน่วยงานเล็กน้อยและไม่สามารถแก้ไขได้
๔	สูง	ส่งผลกระทบต่อความน่าเชื่อถือของหน่วยงานอย่างมากแต่สามารถแก้ไขได้
๕	สูงมาก	ส่งผลกระทบต่อความน่าเชื่อถือของหน่วยงานอย่างมากและไม่สามารถแก้ไขได้

๒.๖ กรณีความรุนแรงด้านเทคโนโลยี





ระดับความรุนแรงผลกระทบของความเสี่ยง		
ระดับ	ผลกระทบ	คำอธิบาย
๑	น้อยมาก	มีโอกาสเกิดในกรณียกเว้น
๒	น้อย	อาจมีโอกาสเกิดแต่นาน ๆ ครั้ง
๓	ปานกลาง	มีโอกาสเกิดบางครั้ง
๔	สูง	มีโอกาสในการเกิดค่อนข้างสูงหรือบ่อย ๆ
๕	สูงมาก	มีโอกาสในการเกิดเกือบทุกครั้ง

ในการประเมินความเสี่ยงควรระบุเหตุผลและข้อมูลประกอบในการประเมินระดับเกณฑ์ดังกล่าว เพื่อเป็นข้อมูลสนับสนุนต่อการเลือกระดับความเสี่ยงและใช้เป็นข้อมูลเปรียบเทียบในการประเมินระดับความเสี่ยง ภายหลังจากจัดการความเสี่ยง เมื่อทำการประเมินระดับของความเสี่ยงทั้งในโอกาสและความรุนแรงที่เกิดขึ้น แล้วให้ทำการคำนวณระดับของความเสี่ยงที่เหลืออยู่ด้วยสูตรการคำนวณ ดังนี้

$$\text{ระดับความเสี่ยง} = \text{ระดับโอกาส} \times \text{ระดับความรุนแรง}$$

เกณฑ์ในการจัดแบ่งระดับความเสี่ยง

ระดับความเสี่ยง (Risk Matrix) พิจารณาตามเกณฑ์ในการจัดการความเสี่ยง สามารถกำหนดได้หลายระดับและตามแต่ช่วงคะแนนที่กำหนด ตามตัวกำหนดที่ ๕ ระดับ ดังนี้

ลำดับความเสี่ยง	จัดระดับความเสี่ยง	ช่วงคะแนน	กลยุทธ์ในการจัดการความเสี่ยง	เขตสี (zone)
๑	ความเสี่ยงระดับสูงมาก (Extreme Risk : E)	๑๖ - ๒๕ คะแนน	ถ่ายโอนความเสี่ยง	แดง 
๒	ความเสี่ยงระดับสูง (High Risk : H)	๑๐ - ๑๕ คะแนน	ควบคุมความเสี่ยง (แผนควบคุมความเสี่ยง)	ส้ม 
๓	ความเสี่ยงระดับปานกลาง (Moderate Risk : M)	๖ - ๙ คะแนน	ค่อนข้างยอมรับความเสี่ยงได้	เหลือง 
๔	ความเสี่ยงระดับน้อย (Low Risk : L)	๑ - ๕ คะแนน	หลีกเลี่ยงหรือจำกัดความเสี่ยง	เขียว 

การตอบสนองความเสี่ยง

การตอบสนองความเสี่ยง คือ กระบวนการตัดสินใจของฝ่ายบริหารในการจัดการความเสี่ยงที่อาจเกิดขึ้น โดยผู้บริหารควรพิจารณาประเด็นดังต่อไปนี้ ในการตัดสินใจเลือกวิธีการตอบสนองความเสี่ยง เพื่อจัดทำแผนบริหารจัดการความเสี่ยงของหน่วยงาน

๑. การจัดการต้นเหตุของความเสี่ยง
๒. ทางเลือกวิธีการจัดการความเสี่ยง
๓. ทรัพยากรที่ต้องใช้ในการบริหารจัดการความเสี่ยง

หน่วยงานสามารถพิจารณาเลือกวิธีการจัดการความเสี่ยงวิธีใดวิธีหนึ่งหรือหลายวิธี โดยการพิจารณาวิธีการจัดการความเสี่ยงควรคำนึงถึงต้นทุนกับประโยชน์ที่ได้รับของวิธีการจัดการความเสี่ยงแต่ละวิธี ซึ่งประกอบด้วย

๑. ปฏิเสธความเสี่ยงโดยไม่ดำเนินงานในกิจกรรมที่มีความเสี่ยง ได้แก่ กิจกรรมที่มีความเสี่ยงสูงและหน่วยงานไม่สามารถยอมรับความเสี่ยงนั้นได้ หน่วยงานอาจพิจารณาไม่ดำเนินงานในกิจกรรมนั้น ๆ

๒. การลดโอกาสของความเสี่ยง เช่น การลดโอกาสของความเสี่ยงการทุจริตด้านการเงิน โดยการวางระบบการควบคุมภายใน ได้แก่ การแบ่งแยกหน้าที่ การตรวจสอบ การสอบทาน การการะทบยอด เป็นต้น

๓. การลดผลกระทบของความเสี่ยง เช่น การทำประกัน หรือการใช้เครื่องมือป้องกันความเสี่ยงทางการเงิน (Hedging Instruments) เป็นต้น

๔. การโอนความเสี่ยง เช่น การลดโอกาสของความเสี่ยงของกิจกรรมที่หน่วยงานเห็นว่าควรดำเนินการเพื่อประโยชน์ของประชาชน แต่หน่วยงานมีข้อจำกัดที่ไม่สามารถดำเนินการเองได้หรือไม่สามารถบริหารจัดการความเสี่ยงได้ ได้แก่ การให้ภาคเอกชนดำเนินการโดยมีการโอนความเสี่ยงและผลตอบแทนไปด้วย (Public Private Partnership :PPP)

๕. ยอมรับความเสี่ยงโดยไม่ดำเนินการจัดการเสี่ยง เนื่องจากความเสี่ยงอยู่ในระดับที่หน่วยงานยอมรับได้ หรือต้นทุนในการบริหารจัดการความเสี่ยงมีมากกว่าประโยชน์ที่ได้รับ

๖. ใช้มาตรการการเฝ้าระวัง หน่วยงานต้องกำหนดข้อมูลที่ต้องมีการเก็บรวบรวม การวิเคราะห์ การแจ้งเตือน และการดำเนินการเมื่อเหตุการณ์เกิดขึ้น

๗. การทำแผนฉุกเฉิน การจัดทำแผนฉุกเฉินเป็นการระบุขั้นตอนเมื่อเกิดเหตุการณ์ความเสี่ยงขึ้นโดยต้องระบุบุคคลและวิธีการดำเนินการที่ชัดเจน

๘. การส่งเสริมหรือผลักดันเหตุการณ์ที่อาจจะเกิดขึ้น เมื่อความเหตุการณ์ที่อาจจะเกิดขึ้นส่งผลกระทบเชิงบวกกับองค์กร รวมถึงกำหนดแผนการดำเนินงานเมทาเหตุการณ์เกิดขึ้น

การประเมินโอกาสและผลกระทบของความเสี่ยง

เป็นการนำความเสี่ยงและปัจจัยเสี่ยงแต่ละปัจจัยที่ระบุไว้มาประเมินโอกาส (Likelihood) ที่ จะเกิดเหตุการณ์ความเสี่ยงต่าง ๆ และประเมินระดับความรุนแรงหรือมูลค่าความเสียหาย (Impact) จากความเสี่ยง เพื่อให้เห็นถึงระดับของความเสี่ยงที่แตกต่างกัน ทำให้สามารถกำหนดการควบคุมความเสี่ยงได้อย่างเหมาะสม ซึ่งจะช่วยให้หน่วยงานสามารถวางแผนและจัดสรรทรัพยากรได้อย่างถูกต้องภายใต้งบประมาณ กำลังคน หรือเวลาที่มีจำกัด โดยอาศัยมาตรฐานที่กำหนดไว้ข้างต้น

ขั้นตอนในการประเมินโอกาสและผลกระทบของความเสี่ยง

- พิจารณาโอกาส/ความถี่ ในการเกิดเหตุการณ์ต่างๆ (Likelihood) ว่ามีโอกาส/ความถี่ที่จะเกิดขึ้น มากน้อยเพียงใด ตามเกณฑ์มาตรฐานที่กำหนด





- พิจารณาความรุนแรงของผลกระทบของความเสี่ยง (Impact) ที่มีผลต่อองค์กร/แผนงาน/โครงการ/กิจกรรม ว่ามีระดับความรุนแรง หรือมีความเสียหายเพียงใด ตามเกณฑ์มาตรฐานที่กำหนด

๓.๓) การวิเคราะห์ความเสี่ยง เมื่อพิจารณาโอกาส/ความถี่ที่จะเกิดเหตุการณ์ (Likelihood) และความรุนแรงของผลกระทบ (Impact) ของแต่ละปัจจัยเสี่ยงแล้วให้นำผลที่ได้มาพิจารณาความสัมพันธ์ระหว่างโอกาสที่จะเกิดความเสี่ยง และผลกระทบของความเสี่ยงต่อองค์กร/แผนงาน/โครงการ/กิจกรรม ว่าก่อให้เกิดระดับของความเสี่ยงในระดับใด

๓.๔) การจัดลำดับความสำคัญในการจัดการความเสี่ยง เมื่อได้ค่าระดับความเสี่ยงแล้ว นำมาจัดลำดับความรุนแรงของความเสี่ยงที่มีผลกระทบต่อองค์กร/แผนงาน/โครงการ/กิจกรรม เพื่อพิจารณากำหนดวิธีการบริหารจัดการความเสี่ยงของแต่ละสาเหตุของความเสี่ยงที่สำคัญให้เหมาะสม โดยพิจารณาจากระดับของความเสี่ยงที่เกิดจากความสัมพันธ์ระหว่างโอกาสที่จะเกิดความเสี่ยง (Likelihood) และผลกระทบของความเสี่ยง (Impact) ความรุนแรง/ความเสียหายทั้งที่เป็นตัวเงินและไม่เป็นตัวเงิน ที่ประเมินได้ โดยจัดเรียงลำดับจากระดับต่าง ๆ จากระดับความเสี่ยงน้อยมาก น้อย ปานกลาง สูง สูงมาก และเลือกความเสี่ยงตามที่กำหนดมาจัดลำดับความสำคัญในการจัดการความเสี่ยงภายหลังจากที่ได้ประเมินความเสี่ยงมาแล้ว เช่น ความเสี่ยงที่มีระดับสูงมากและสูงมาจัดทำแผนบริหารจัดการความเสี่ยง

ระดับการยอมรับความเสี่ยง

Risk score					
โอกาสเกิด (Likelihood)	ผลกระทบ (Impact)				
	(เกิดขึ้นยาก)	(เกิดขึ้นน้อย)	(เกิดขึ้นบ้าง)	(เกิดขึ้นสูง)	(เกิดขึ้นสูงมาก)
	๑	๒	๓	๔	๕
๕ (สูงมาก)	๕	๑๐	๑๕	๒๐	๒๕
๔ (สูง)	๔	๘	๑๒	๑๖	๒๐
๓ (ปานกลาง)	๓	๖	๙	๑๒	๑๕
๒ (น้อย)	๒	๔	๖	๘	๑๐
๑ (น้อยมาก)	๑	๒	๓	๔	๕

- | | | |
|---|---|--------------------------------|
|  | ๑) ระดับความเสี่ยง ๑๖ - ๒๕ คะแนน (สูงมาก) | ต้องกำกับดูแลอย่างใกล้ชิด |
|  | ๒) ระดับความเสี่ยง ๑๐ - ๑๕ คะแนน (สูง) | ต้องเฝ้าระวัง |
|  | ๓) ระดับความเสี่ยง ๖ - ๙ คะแนน (ปานกลาง) | พอจะยอมรับได้ใช้วิธีควบคุมปกติ |
|  | ๔) ระดับความเสี่ยง ๑ - ๕ คะแนน (ต่ำ) | ไม่ต้องมีการควบคุม |

๖. การติดตามและทบทวน

การติดตามและทบทวน ตามแผนบริหารจัดการความเสี่ยง รวมทั้งปัญหา/อุปสรรคและแนวทางแก้ไข โดยอาจติดตามเป็นรายไตรมาส ติดตามเป็นรอบ ๖ เดือน ๙ เดือน และ ๑๒ เดือน ตามที่องค์กรเห็นความเหมาะสม เพื่อให้มั่นใจว่าแผนการบริหารความเสี่ยงนั้นมีประสิทธิภาพ รวมทั้งสาเหตุของความเสี่ยงที่มีผลต่อความสำเร็จ ความรุนแรงของผลกระทบ วิธีการบริหารจัดการความเสี่ยง รวมถึงค่าใช้จ่ายในการจัดการมีความเหมาะสมกับสถานการณ์ที่เปลี่ยนแปลงไป โดยมีเป้าหมายในการติดตามผล คือ

๖.๑ เป็นการประเมินคุณภาพและความเหมาะสมกับวิธีการจัดการความเสี่ยง รวมทั้งติดตามผลการจัดการความเสี่ยงที่ได้มีการดำเนินการไปแล้วว่าบรรลุผลของการบริหารความเสี่ยงหรือไม่

๖.๒ เป็นการติดตามความคืบหน้าของมาตรการที่เป็นการทำเพิ่มเติมว่าแล้วเสร็จตามกำหนดหรือไม่ สามารถลดโอกาสหรือผลกระทบของความเสี่ยงให้อยู่ในระดับที่ยอมรับได้หรือไม่ วิธีการจัดการความเสี่ยงใดมีประสิทธิภาพก็ให้ดำเนินการต่อไป หรือวิธีการใดควรปรับเปลี่ยน และนำผลการติดตามไปรายงานให้ผู้บริหารทราบตามแบบรายงานที่ได้จัดทำโดยกำหนดติดตามในการรายงาน นอกจากนี้จะรายงานตามแบบฟอร์มที่กำหนดแล้ว ต้องมีการติดตามผลจากการปฏิบัติงานและการบริหารงานตามกรอบระยะเวลาที่กำหนดด้วย

๖.๓ เป็นการทบทวนแผนและรายงานผลผลตามแผนการบริหารจัดการความเสี่ยง โดยวิเคราะห์และประเมินการบริหารจัดการความเสี่ยง รวมทั้งกิจกรรมหรือการจัดการที่ได้มีการดำเนินการในงวดที่ผ่านมาว่ามีประสิทธิผลหรือไม่ ถ้ายังมีความเสี่ยงเหลืออยู่ หรือพบความเสี่ยงที่เกิดขึ้นใหม่ เช่น จากการปรับเปลี่ยนสภาพแวดล้อม วิธีการปฏิบัติงาน เป็นต้น เพื่อใช้ในการจัดทำแผนบริหารความเสี่ยงในงวดถัดไป

๗. การสื่อสารและการรายงาน

การสื่อสารและการรายงาน ตามนโยบายเกี่ยวกับการบริหารจัดการความเสี่ยงและการกำหนดเกณฑ์เพื่อใช้ในการพิจารณาข้อมูลที่จะนำมาบริหารจัดการความเสี่ยง รวมถึงการพิจารณาถึงวัตถุประสงค์ที่ชัดเจน และสอดคล้องกัน ทั้งวัตถุประสงค์ในแต่ละระดับและและการทำงานต่าง ๆ ขององค์กร ทั้งนี้ สามารถเตรียมข้อมูลต่าง ๆ ได้หลายวิธีการ ดังนี้

๑. พิจารณาข้อมูลกำหนดขอบเขตความรับผิดชอบตามประเด็นยุทธศาสตร์ตามแผนพัฒนาท้องถิ่นขององค์กรในแผนพัฒนาท้องถิ่นขององค์กรปกครองส่วนท้องถิ่น

๒. พิจารณาว่าโครงการที่จัดทำขึ้นในงบประมาณตอบสนองยุทธศาสตร์ใด กลยุทธ์แผนงาน แนวทางการพัฒนาใดตามที่กำหนดในข้อบัญญัติ/เทศบัญญัติในงบประมาณ

๓. พิจารณางานประจำตามหน้าที่ โครงการและภารกิจของสำนัก/กอง ที่กำหนดในแผนปฏิบัติราชการของหน่วยงานตามที่ปรากฏในข้อบัญญัติ/เทศบัญญัติในงบประมาณ

๔. พิจารณาถึงวัตถุประสงค์ของการดำเนินงานในแต่ละกิจกรรม ตัวชี้วัด (ถ้ามี) และเป้าหมายของการดำเนินงานในแต่ละกิจกรรมที่สนับสนุนยุทธศาสตร์

๕. ดำเนินการวิเคราะห์ความเสี่ยงแต่ละประเภทตามที่กำหนดและปัจจัยเสี่ยง โดยการระบุความเสี่ยงและประเมินความเสี่ยงว่าอยู่ระดับใดตามที่ได้กำหนด

๖. กำหนดวิธีการตอบสนองความเสี่ยงตามความเสี่ยงและระดับความเสี่ยงที่วิเคราะห์ได้

๗. จัดทำแผนบริหารจัดการความเสี่ยง สำหรับความเสี่ยงที่ยังยอมรับไม่ได้หรือต้องการพัฒนาให้มีประสิทธิภาพยิ่งขึ้น โดยกำหนดเป็นแผนงาน/กิจกรรม/ขั้นตอน/การปฏิบัติงาน โดยกำหนดผู้รับผิดชอบและระยะเวลาการดำเนินงาน

๘. ติดตามประเมินผลการบริหารจัดการความเสี่ยง ความคืบหน้า ปัญหาอุปสรรคและแนวทางการแก้ไขปัญหา (ถ้ามี) ตามที่ได้กำหนดโดยรายการติดตามไว้ เช่น รายไตรมาส เป็นต้น

๙. รายงานผลตามแผนการบริหารจัดการความเสี่ยงต่อผู้บริหารให้รับทราบ

๑๐. พิจารณาทบทวนแผนการบริหารจัดการความเสี่ยง โดยสรุปผลการดำเนินงานภายหลังจากที่ได้ดำเนินการตามแผนบริหารจัดการความเสี่ยงแล้ววาระระดับความเสี่ยงปัจจุบันอยู่ในระดับใด จำเป็นจะต้องนำไปดำเนินการในในปีงบประมาณต่อไปหรือไม่อย่างไร

๑๑. รายงานสรุปผลต่อผู้บริหารให้รับทราบ

ทั้งนี้ การพิจารณาแผนงาน โครงการ ภารกิจงาน กิจกรรม ก่อนการดำเนินการอาจพิจารณาแผนงาน/โครงการ/กิจกรรมตามภารกิจที่มีความสำคัญ โดยกำหนดหลักเกณฑ์การพิจารณา เพื่อพิจารณาคัดเลือกแผนงาน/โครงการ เพื่อนำมาจัดทำแผนบริหารความเสี่ยง โดยวิเคราะห์จากความสำคัญของแผนงาน/โครงการ เช่น โครงการเชิงยุทธศาสตร์, โครงการ Flagship , โครงการตามนโยบายที่สำคัญ, โครงการที่มีงบประมาณสูง เป็นต้น โดยการกำหนดหลักเกณฑ์การพิจารณา คัดเลือกแผนงาน/โครงการที่สำคัญ เช่น ความสอดคล้องกับกลยุทธ์ในประเด็นยุทธศาสตร์ การส่งผลกระทบต่อความสำเร็จของนโยบาย (แผนงาน/โครงการสำคัญ) ตามยุทธศาสตร์องค์กร จำนวนวงเงินงบประมาณ เป็นต้น เพื่อคัดกรองเฉพาะเรื่องที่สำคัญในขั้นต้นก่อน แต่ทั้งนี้หากดำเนินการเช่นนี้ แผนงาน โครงการ ภารกิจงาน กิจกรรมอื่น ๆ ที่ไม่เข้าหลักเกณฑ์การพิจารณาจะต้องดำเนินการให้อยู่ในระบบประเมินผลการควบคุมภายในด้วย เพื่อให้ครอบคลุมในการพิจารณาถึงความเสี่ยงทั่วทั้งองค์กร

บทที่ ๕ แผนบริหารความเสี่ยง

องค์การบริหารส่วนตำบลเบญจขร อำเภอลองหาด จังหวัดสระแก้ว ได้วิเคราะห์ความเสี่ยงและปัจจัยเสี่ยงแต่ละปัจจัยจากรายประเด็นยุทธศาสตร์ตามแผนพัฒนาท้องถิ่นขององค์การบริหารส่วนตำบลตัวอย่างซึ่งการวิเคราะห์ความเสี่ยงตามมาตรฐาน COSO (Committee of Sponsoring Organization of the Treadway Commission) ตามพระราชบัญญัติกำหนดแผนและขั้นตอนการกระจายอำนาจให้แก่องค์กรปกครองส่วนท้องถิ่น พ.ศ.๒๕๕๒ หมวด ๒ มาตรา ๑๖ (๑) ประกอบกับระเบียบกระทรวงมหาดไทยว่าด้วยการจัดทำแผนพัฒนาขององค์กรปกครองส่วนท้องถิ่น พ.ศ.๒๕๔๘ และที่แก้ไขเพิ่มเติมถึง (ฉบับที่ ๓) พ.ศ.๒๕๖๑ แผนพัฒนาท้องถิ่นขององค์กรปกครองส่วนท้องถิ่น โดยคณะกรรมการพัฒนาท้องถิ่นจัดประชุมประชาคมท้องถิ่น ส่วนราชการและรัฐวิสาหกิจที่เกี่ยวข้อง เพื่อแจ้งแนวทางพัฒนาท้องถิ่น รับทราบปัญหาความต้องการประเด็นการพัฒนาและประเด็นที่เกี่ยวข้องตลอดจนความช่วยเหลือทางวิชาการและแนวทางปฏิบัติที่เหมาะสมกับสภาพพื้นที่เพื่อนำมากำหนดแนวทางการจัดทำแผนพัฒนาท้องถิ่น โดยให้นำข้อมูลพื้นฐานในการพัฒนาจากหน่วยงานต่างๆ มาพิจารณาประกอบการจัดทำแผนพัฒนาท้องถิ่น เพื่อใช้เป็นเครื่องมือในการบริหารจัดการตามอำนาจหน้าที่ และพร้อมที่จะนำไปสู่การปฏิบัติและสามารถใช้ในการประสานแผนการพัฒนาท้องถิ่นได้อย่างมีประสิทธิภาพและประสิทธิผลตามนโยบายที่คณะผู้บริหารหวังที่จะทำให้เกิดการพัฒนาในท้องถิ่นและวิเคราะห์ความเสี่ยงและการจัดการความเสี่ยงเกี่ยวกับผลประโยชน์ทับซ้อนซึ่งเป็นความเสี่ยงที่มีระดับความสำคัญและมีผลกระทบสูงต่อการบริหารราชการ การวิเคราะห์ความเสี่ยงรายประเด็นยุทธศาสตร์ขององค์การบริหารส่วนตำบลเบญจขรที่ส่งผลกระทบต่อการบริหารราชการ การวิเคราะห์ความเสี่ยงรายประเด็นยุทธศาสตร์ขององค์การบริหารส่วนตำบลเบญจขร รายละเอียดการวิเคราะห์ ประกอบด้วย ๙ ประเด็นยุทธศาสตร์ ดังนี้

ยุทธศาสตร์ที่ ๑ การพัฒนาด้านคมนาคม

ยุทธศาสตร์ที่ ๒ การพัฒนาด้านความปลอดภัยและคุณภาพชีวิต

ยุทธศาสตร์ที่ ๓ การพัฒนาด้านการแก้ไขปัญหาความยากจนและกระจายรายได้

ยุทธศาสตร์ที่ ๔ การพัฒนาด้านบริหารพื้นฐาน

ยุทธศาสตร์ที่ ๕ การพัฒนาด้านการศึกษา ศาสนา วัฒนธรรมและการกีฬา

ยุทธศาสตร์ที่ ๖ การพัฒนาด้านการเกษตร

ยุทธศาสตร์ที่ ๗ การพัฒนาด้านการจัดการทรัพยากรธรรมชาติและสิ่งแวดล้อม

ยุทธศาสตร์ที่ ๘ การพัฒนาด้านท่องเที่ยวและตลาดการค้าชายแดน

ยุทธศาสตร์ที่ ๙ การพัฒนาด้านการบริหารจัดการ

กรอบแนวทางการดำเนินการบริหารจัดการความเสี่ยง

การพิจารณาความเสี่ยงเชิงยุทธศาสตร์ที่อาจส่งผลกระทบต่อการบริหารราชการขององค์การบริหารส่วนตำบลเบญจขร การพิจารณาความเสี่ยงเชิงยุทธศาสตร์ของแผนงาน/โครงการ/กิจกรรมตามภารกิจที่มี ความสำคัญ โดยกำหนดหลักเกณฑ์การพิจารณาคัดเลือกแผนงาน/โครงการ เพื่อนำมาจัดทำแผนบริหารความเสี่ยง โดยวิเคราะห์จากความสำคัญของโครงการ เช่น โครงการเชิงยุทธศาสตร์, โครงการตามนโยบายที่สำคัญ, โครงการที่มีงบประมาณสูง เป็นต้น

การคัดเลือกโครงการ/กิจกรรมเพื่อนำบริหารความเสี่ยง

๑. คณะกรรมการกำหนดหลักเกณฑ์การพิจารณาคัดเลือกโครงการ/กิจกรรม เพื่อนำดำเนินการประเมินผลโอกาสและผลกระทบ โดยมีหลักเกณฑ์การคัดเลือกโครงการ ดังนี้

- เป็นโครงการหรือกิจกรรมที่บรรลุเป้าหมายภายใต้กรอบการประเมินผลการปฏิบัติราชการ บริหารส่วนตำบลเบญจขร อำเภอลองหาด จังหวัดสระแก้ว ได้วิเคราะห์ความเสี่ยงและปัจจัยเสี่ยง

- เป็นโครงการที่ได้รับงบประมาณสูงจากงบประมาณรายจ่ายประจำปี พ.ศ.๒๕๖๗ หรือได้รับงบประมาณภายนอก

- เป็นโครงการที่ดำเนินการแล้วเกิดเป็นผลผลิตหรือบริการที่ส่งผลกระทบต่อผู้มีส่วนได้เสีย

- เป็นโครงการที่ปรากฏในแผนพัฒนาท้องถิ่น

๒.ให้นำโครงการ/กิจกรรม จากการทบทวนแผนบริหารความเสี่ยงประจำปีงบประมาณ พ.ศ.๒๕๖๖ ที่ยังคงอยู่ในระดับที่สูง และสูงมากมาจัดทำเป็นแผนบริหารความเสี่ยง ประจำปีงบประมาณ พ.ศ. ๒๕๖๗ ดังนี้

๓. ให้มีการติดตามและรายงานผลจำนวน ๒ ครั้ง ระยะเวลา ๖ เดือน

๔. ให้ส่วนราชการ (คณะทำงานแต่ละหน่วยงาน) พิจารณาคัดเลือกโครงการ/กิจกรรม เพื่อให้คณะกรรมการบริหารจัดการความเสี่ยง นำมาวิเคราะห์จัดทำแผนบริหารความเสี่ยงขององค์การบริหารส่วนตำบลเบญจขร ประจำปีงบประมาณ พ.ศ.๒๕๖๗ ประกอบด้วย ๖ ประเภท ดังนี้

๑. ความเสี่ยงด้านกลยุทธ์ (Strategic Risk : S)

๒. ความเสี่ยงด้านการดำเนินงาน (Operational : O)

๓. ความเสี่ยงด้านการเงิน (Financial Risk : F)

๔. ความเสี่ยงด้านการปฏิบัติตามกฎหมาย/ระเบียบ (Compliance Risk : C)

๕. ความเสี่ยงความด้านความน่าเชื่อถือขององค์กร (Reputational Risks : R)

๖. ความเสี่ยงด้านเทคโนโลยีสารสนเทศ (Technology Risks : T)

ที่ประชุมคณะกรรมการการบริหารความเสี่ยง ให้ดำเนินการประเมินโอกาสและผลกระทบของความเสี่ยงจัดลำดับความเสี่ยงที่ได้จากการวิเคราะห์ เพื่อประกอบการจัดทำแผนบริหารความเสี่ยง ประจำปีงบประมาณ พ.ศ.๒๕๖๗ ตามแบบการวิเคราะห์ความเสี่ยงในแต่ละโครงการ/กิจกรรม ดังนี้

องค์การบริหารส่วนตำบลเบญจขร อำเภอลองหาด จังหวัดสระแก้ว
กำหนดขอบเขตความรับผิดชอบตามประเด็นยุทธศาสตร์/ข้อบัญญัติ
ประจำปีงบประมาณ พ.ศ.๒๕๖๗

แบบ บส. ๑

รหัส ความเสี่ยง	ยุทธศาสตร์	โครงการ/กระบวนงานกิจกรรมที่ สนับสนุนยุทธศาสตร์	งบประมาณ	วัตถุประสงค์	ตัวชี้วัด	เป้าหมาย
๑-๐๑-๐๑	ยุทธศาสตร์ที่ ๑ การพัฒนา ด้านคมนาคม	๑. โครงการปรับปรุงผิวจราจรคอนกรีต เสริมเหล็กเป็นผิวจราจรแอสฟัลต์ติกคอง กรีต หมู่ที่ ๑ บ้านนายแสนท์ ไกล่ซิด (ช่วงที่ ๒)	๔๕๕,๐๐๐.๐๐	เพื่อดำเนินปรับปรุงผิวจราจร คอนกรีตเสริมเหล็กเป็นผิว จราจรแอสฟัลต์ติกคองกรีต หมู่ ที่ ๑ บ้านนายแสนท์ ไกล่ซิด (ช่วงที่ ๒)	มีการปรับปรุงผิวจราจรคอนกรีตเสริมเหล็กเป็น ผิวจราจรแอสฟัลต์ติกคองกรีต ขนาดความ กว้าง ๔ เมตร ยาว ๒๘๐ เมตร หนา ๐.๐๕ เมตร หรือพื้นที่ไม่น้อยกว่า ๑,๑๒๐.๐๐ ตารางเมตร	โครงการดังกล่าวดำเนินการ เป็นไปตามรูปแบบรายการ ถูกต้องมาตรฐานงานทาง
๒-๐๑-๐๒	ยุทธศาสตร์ที่ ๒ การพัฒนา ด้านความปลอดภัยและ คุณภาพชีวิต	๑. โครงการสัตว์ปลอดโรค คนปลอดภัย จากโรคพิษสุนัขบ้า ตามพระปณิธาน ศาสตราจารย์ ดร.สมเด็จพระเจ้าน้องนาง เธอ เจ้าฟ้าจุฬาภรณวลัยลักษณ์ อัครราช กุมารี กรมพระศรีสวางควัฒน วรขัตติย ราชนารี ประจำปีงบประมาณ พ.ศ. ๒๕๖๗	๖๐,๐๐๐.๐๐	เพื่อฉีดวัคซีนป้องกันโรคพิษ สุนัขบ้าให้แก่สุนัขและแมว ๒. เพื่อลดและควบคุมการการ เกิดโรคพิษสุนัขบ้าภายในพื้นที่ ตำบลเบญจขร	จำนวนสุนัขและแมวที่สำรวจได้รับการฉีดวัคซีน ไม่น้อยกว่าร้อยละ ๘๐	สุนัขและแมวในพื้นที่ตำบล เบญจขร
๔-๐๑-๐๑	ยุทธศาสตร์ที่ ๔ การพัฒนา ด้านบริหารพื้นฐาน	๑.โครงการวางท่อส่งน้ำจาก สระน้ำบ้าน นางสาวบัวมา ไสถดิพัฒนาพงษ์ - สระน้ำ สาธารณะหมู่ที่ ๔	๑,๕๔,๓๐๐.๐๐	เพื่อดำเนินการแก้ไขปัญหากลั ยแล้งด้วยการวางท่อส่งน้ำ	แก้ไขปัญหากลัยแล้งให้ประชาชนในพื้นที่ หมู่ที่ ๔ ได้ไม่น้อยกว่า ๓๐ ครัวเรือน	ประชาชนมีน้ำสำหรับ อุปโภค บริโภค ทั้งปี

องค์การบริหารส่วนตำบลเบญจขร อำเภอลองหาด จังหวัดสระแก้ว
กำหนดขอบเขตความรับผิดชอบตามประเด็นยุทธศาสตร์/ข้อบัญญัติ
ประจำปีงบประมาณ พ.ศ.๒๕๖๗

แบบ บส. ๑

รหัส ความเสี่ยง	ยุทธศาสตร์	โครงการ/กระบวนการงานกิจกรรมที่ สนับสนุนยุทธศาสตร์	งบประมาณ	วัตถุประสงค์	ตัวชี้วัด	เป้าหมาย
๕-๐๑-๐๓	ยุทธศาสตร์ที่ ๕ การพัฒนา ด้านการศึกษา ศาสนา วัฒนธรรมและการกีฬา	๑. โครงการจัดกิจกรรมวันเด็กแห่งชาติ ประจำปี พ.ศ.๒๕๖๗	๑๕๐,๐๐๐.๐๐	๑. เพื่อให้เด็กได้มีพื้นที่ แสดงออก และสร้างพัฒนาการ ช่วงวัยเด็ก ๒. เพื่อให้เด็กได้ตระหนักรู้ถึง ความสำคัญของตนเอง	ร้อยละ ๗๐ ของจำนวนเด็กในพื้นที่ตำบล เบญจขร ที่เข้าร่วมกิจกรรมวันเด็ก	เด็กในพื้นที่เข้าร่วมกิจกรรม วันเด็ก
๙-๐๑-๐๑	ยุทธศาสตร์ที่ ๙ การพัฒนา ด้านการบริหารจัดการ	๑. การบริหารจัดการการใช้รถยนต์ ส่วนบุคคล	๑๘๐,๐๐๐.๐๐	เพื่อให้การดำเนินงานตาม ภารกิจของหน่วยงานเป็นไป อย่างมีประสิทธิภาพ	ร้อยละ ๙๐ ของจำนวนคำขออนุมัติได้รับการ ดำเนินการ	ผู้ขอใช้รถได้รับการบริการอย่าง ครบถ้วนทุกรายการคำขอ
๙-๐๒-๐๑	ยุทธศาสตร์ที่ ๙ การพัฒนา ด้านการบริหารจัดการ	๑. การจัดซื้อจัดจ้างและการบริหารงาน พัสดุภาครัฐ		- เพื่อให้การจัดซื้อจัดจ้างและ บริหารพัสดุปฏิบัติตามระเบียบ และหลักเกณฑ์	การจัดซื้อจัดจ้างและบริหารพัสดุถูกต้องตาม ระเบียบและหลักเกณฑ์มากขึ้น ไม่มีข้อทักท้วง จากหน่วยตรวจสอบ	การจัดซื้อจัดจ้างและบริหาร พัสดุถูกต้องตามระเบียบและ หลักเกณฑ์มากขึ้น

ลงลายมือชื่อ.....

(นางสาวทัศนีย์ สิงหะ)

นายกองค์การบริหารส่วนตำบลเบญจขร

วันที่ ๘ เดือน พฤษภาคม พ.ศ. ๒๕๖๖

องค์การบริหารส่วนตำบลเบญจขร อำเภอลองหาด จังหวัดสระแก้ว
การวิเคราะห์โอกาส ผลกระทบ และการตอบสนองความเสี่ยง
ประจำปีงบประมาณ พ.ศ.๒๕๖๗

รหัส ความเสี่ยง	โครงการ/กระบวนการงานกิจกรรมที่ สนับสนุนยุทธศาสตร์	วัตถุประสงค์	ผู้รับผิดชอบ	ความเสี่ยง	ประเภทความ เสี่ยง	คะแนน โอกาส	คะแนน ผลกระทบ	คะแนนระดับ ความเสี่ยง (๙)×(๑๐)	วิธีการตอบสนอง ความเสี่ยง
๑-๐๑-๐๑-๐	โครงการปรับปรุงผิวจราจรคอนกรีตเสริมเหล็กเป็นผิวจราจรแอสฟัลท์ติกคอนกรีต หมู่ที่ ๑ บ้านนายแสน์ ไกล่ซัด (ช่วงที่ ๒)	เพื่อดำเนินปรับปรุงผิวจราจรคอนกรีตเสริมเหล็กเป็นผิวจราจรแอสฟัลท์ติกคอนกรีต หมู่ที่ ๑ บ้านนายแสน์ ไกล่ซัด (ช่วงที่ ๒)	นายอนันต์ สวัสดิ์	บริเวณโครงการมีเส้นทางที่ใช้สัญจรไป-มา เพียงสายเดียวอาจทำให้การดำเนินการปรับปรุงผิวจราจรไม่สามารถเปิดเส้นทางเพื่อดำเนินการได้ตามหลักวิศวกรรม	ด้านการดำเนินงาน	๓	๓	๙	ยอมรับความเสี่ยงได้
๒-๐๑-๐๒-๐	โครงการสัตว์ปลอดโรค คนปลอดภัย จากโรคพิษสุนัขบ้า ตามพระปณิธานศาสตราจารย์ ดร. สมเด็จพระเจ้าน้องนางเธอ เจ้าฟ้าจุฬาภรณวลัยลักษณ์ อัครราชกุมารี กรมพระศรีสวางควัฒน วรขัตติยราชนารี ประจำปีงบประมาณ พ.ศ. ๒๕๖๗	เพื่อฉีดวัคซีนป้องกันโรคพิษสุนัขบ้าให้แก่สุนัขและแมว ๒. เพื่อลดและควบคุมการเกิดโรคพิษสุนัขบ้าภายในพื้นที่ตำบลเบญจขร	น.ส.สุภารัตน์ ดาเวช	ไม่สามารถดำเนินการฉีดวัคซีนได้ตามเป้าหมาย	ด้านการดำเนินงาน	๓	๒	๖	ยอมรับความเสี่ยงได้

องค์การบริหารส่วนตำบลเบญจขร อำเภอลองหาด จังหวัดสระแก้ว
การวิเคราะห์โอกาส ผลกระทบ และการตอบสนองความเสี่ยง
ประจำปีงบประมาณ พ.ศ.๒๕๖๗

รหัส ความเสี่ยง	โครงการ/กระบวนงาน กิจกรรมที่สนับสนุน ยุทธศาสตร์	วัตถุประสงค์	ผู้รับผิดชอบ	ความเสี่ยง	ประเภทความ เสี่ยง	คะแนน โอกาส	คะแนน ผลกระทบ	คะแนนระดับ ความเสี่ยง (๙)x(๑๐)	วิธีการตอบสนอง ความเสี่ยง
๔-๐๑-๐๑-S	โครงการวางท่อส่งน้ำจาก สระน้ำบ้านนางสาวปวีณา โสทธิพัฒน์พงษ์ - สระน้ำ สาธารณะหมู่ที่ ๔	เพื่อดำเนินวางท่อส่งน้ำจาก สระน้ำบ้านนางสาวปวีณา โสทธิพัฒน์พงษ์ - สระน้ำ สาธารณะหมู่ที่ ๔	นายอนันต์ สวัสดิ์	อาจทำให้เกิด ความเสียหายต่อ พืชผลทาง การเกษตรของ ประชาชน	ด้านกลยุทธ์	๒	๔	๘	ใช้มาตรการการเฝ้า ระวัง
๕-๐๑-๐๓-O	โครงการจัดกิจกรรมวันเด็ก แห่งชาติ ประจำปี พ.ศ. ๒๕๖๗	๑. เพื่อให้เด็กได้มีพื้นที่ แสดงออก และสร้าง พัฒนาการช่วงวัยเด็ก ๒. เพื่อให้เด็กได้ตระหนักรู้ถึง ความสำคัญของตนเอง	นายอนันต์ สวัสดิ์	อาจจัดเตรียม ของขวัญของ รางวัลไม่เพียงพอ ต่อจำนวนเด็กที่ เข้าร่วมโครงการ	ด้านการ ดำเนินงาน	๒	๓	๖	ยอมรับความเสี่ยงได้

องค์การบริหารส่วนตำบลเบญจขร อำเภอลองหาด จังหวัดสระแก้ว
การวิเคราะห์โอกาส ผลกระทบ และการตอบสนองความเสี่ยง
ประจำปีงบประมาณ พ.ศ.๒๕๖๗

รหัส ความเสี่ยง	โครงการ/กระบวนการ กิจกรรมที่สนับสนุน ยุทธศาสตร์	วัตถุประสงค์	ผู้รับผิดชอบ	ความเสี่ยง	ประเภทความ เสี่ยง	คะแนน โอกาส	คะแนน ผลกระทบ	คะแนนระดับ ความเสี่ยง (๙)×(๑๐)	วิธีการตอบสนอง ความเสี่ยง
๙-๐๑-๐๑-๐	การบริหารจัดการการใช้ รถยนต์ส่วนบุคคล	เพื่อให้การดำเนินงานตาม ภารกิจของหน่วยงานเป็นไป อย่างมีประสิทธิภาพ	นางจิราพร พรหมทอง	ไม่สามารถบริหารจัดการ รถยนต์ส่วนบุคคลได้ตาม ภารกิจที่เจ้าหน้าที่ ร้องขอ	ด้านการ ดำเนินงาน	๕	๓	๑๕	ต้องเฝ้าระวัง
๙-๐๑-๐๑-๐	การบริหารจัดการการใช้ รถยนต์ส่วนบุคคล	เพื่อให้การดำเนินงานตาม ภารกิจของหน่วยงานเป็นไป อย่างมีประสิทธิภาพ	นางจิราพร พรหมทอง	การขออนุญาตใช้ รถยนต์ส่วนบุคคล ไม่เป็นไปตาม ขั้นตอนหรืออาจ ไม่มีการขอ อนุญาต	ด้านการปฏิบัติ ตามกฎหมาย/ ระเบียบ	๓	๒	๖	ยอมรับความเสี่ยงได้
๙-๐๒-๐๑-๐	การจัดซื้อจัดจ้างและการ บริหารงานพัสดุภาครัฐ	เพื่อให้การจัดซื้อจัดจ้างและ บริหารพัสดุปฏิบัติตาม ระเบียบและหลักเกณฑ์	นางอัจฉรา อารีตระกูล เลิศ	ไม่ดำเนินการ ระเบียบพัสดุฯ	ด้านการปฏิบัติ ตามกฎหมาย/ ระเบียบ	๕	๒	๑๐	ใช้มาตรการการเฝ้า ระวัง

องค์การบริหารส่วนตำบลเบญจขร อำเภอลองหาด จังหวัดสระแก้ว
การวิเคราะห์โอกาส ผลกระทบ และการตอบสนองความเสี่ยง
ประจำปีงบประมาณ พ.ศ.๒๕๖๗

แบบ บส. ๒

รหัส ความเสี่ยง	โครงการ/กระบวนงาน กิจกรรมที่สนับสนุน ยุทธศาสตร์	วัตถุประสงค์	ผู้รับผิดชอบ	ความเสี่ยง	ประเภทความ เสี่ยง	คะแนน โอกาส	คะแนน ผลกระทบ	คะแนนระดับ ความเสี่ยง (๙)x(๑๐)	วิธีการตอบสนอง ความเสี่ยง
๙-๐๒-๐๒-C	การจัดซื้อจัดจ้างและการ บริหารงานพัสดุภาครัฐ	เพื่อให้การจัดซื้อจัดจ้างและ บริหารพัสดุปฏิบัติตาม ระเบียบและหลักเกณฑ์	นางอัจฉรา อารีตระกูล เลิศ	การดำเนินการ เบิกจ่าย งบประมาณไม่ สามารถดำเนินการ เบิกจ่ายได้ภายใน ๓ วัน นับจากวัน ตรวจรับพัสดุ	ด้านการเงิน	๕	๓	๑๕	ต้องเฝ้าระวัง

ลงลายมือชื่อ.....



(นางสาวทัศนีย์ สิงหะ)

นายกองค์การบริหารส่วนตำบลเบญจขร

วันที่ ๘ เดือน พฤษภาคม พ.ศ. ๒๕๖๖

องค์การบริหารส่วนตำบลเบญจขร อำเภอลองหาด จังหวัดสระแก้ว

รายงานการจัดทำแผนความเสี่ยง

ประจำปีงบประมาณ พ.ศ.๒๕๖๗

รหัสความเสี่ยง	โครงการ/กระบวนการงานกิจกรรมที่สนับสนุนยุทธศาสตร์	ความเสี่ยง	ผู้รับผิดชอบ	วิธีการตอบสนองความเสี่ยง	วิธีจัดการความเสี่ยง	ตัวชี้วัด	ระยะเวลาดำเนินการ	วิธีการติดตามและการรายงาน
๑-๐๑-๐๑-๐	โครงการปรับปรุงผิวจราจรคอนกรีตเสริมเหล็กเป็นผิวจราจรแอสฟัลท์ติกคอนกรีต หมู่ที่ ๑ บ้านนายแสนท์ ไกล่ชิด (ช่วงที่ ๒)	บริเวณโครงการมีเส้นทางที่ใช้สัญจรไป-มา เพียงสายเดียวอาจทำให้การดำเนินการปรับปรุงผิวจราจรไม่สามารถเปิดเส้นทางเพื่อดำเนินการได้ตามหลักวิศวกรรม	นายอนันต์ สวัสดิ์	ยอมรับความเสี่ยงได้	กำชับคณะกรรมการบริหารสัญญาปฏิบัติหน้าที่อย่าเฝ้าระวัง	มีการปรับปรุงผิวจราจรคอนกรีตเสริมเหล็กเป็นผิวจราจรแอสฟัลท์ติกคอนกรีต ขนาดความกว้าง ๔ เมตร ยาว ๒๘๐ เมตร หนา ๐.๐๕ เมตร หรือพื้นที่ไม่น้อยกว่า ๑,๑๒๐.๐๐ ตารางเมตร	ธันวาคม ๒๕๖๖ – มีนาคม ๒๕๖๗	รายงานความคืบหน้าระหว่างดำเนินโครงการให้ผู้บริหารทราบ เป็นรายวัน
๒-๐๑-๐๒-๐	โครงการสัตว์ปลอดโรค คนปลอดภัย จากโรคพิษสุนัขบ้า ตามพระปณิธานศาสตราจารย์ ดร.สมเด็จพระเจ้าน้องนางเธอ เจ้าฟ้าจุฬาภรณวลัยลักษณ์ อัครราชกุมารี กรมพระศรีสวางควัฒน วรขัตติยราชนารี ประจำปีงบประมาณ พ.ศ. ๒๕๖๗	ไม่สามารถดำเนินการฉีดวัคซีนได้ตามเป้าหมาย	น.ส.สุภารัตน์ ดาเวช	ยอมรับความเสี่ยงได้	ดำเนินการสำรวจจำนวนสุนัขและแมวที่ได้รับวัคซีนและยังไม่ได้รับวัคซีน	จำนวนสุนัขและแมวที่สำรวจได้รับการฉีดวัคซีนไม่น้อยกว่าร้อยละ ๘๐	มกราคม – สิงหาคม ๒๕๖๗	-ติดตาม รอบ ๖ เดือน ของ -รายงานผลการปฏิบัติงานผู้บริหารทุกสามเดือน

แผนบริหารจัดการความเสี่ยง ประจำปีงบประมาณ พ.ศ. ๒๕๖๗

องค์การบริหารส่วนตำบลเบญจขร

องค์การบริหารส่วนตำบลเบญจขร อำเภอลองทาด จังหวัดสระแก้ว
 รายงานการจัดทำแผนความเสี่ยง
 ประจำปีงบประมาณ พ.ศ.๒๕๖๗

รหัส ความเสี่ยง	โครงการ/กระบวนการงานกิจกรรม ที่สนับสนุนยุทธศาสตร์	ความเสี่ยง	ผู้รับผิดชอบ	วิธีการ ตอบสนอง ความเสี่ยง	วิธีการจัดการความเสี่ยง	ตัวชี้วัด	ระยะเวลา ดำเนินการ	วิธีการติดตามและ การรายงาน
๔-๐๑-๐๑-S	โครงการวางท่อส่งน้ำจาก สระ น้ำบ้านนางสาววิณา โสตถิพัฒ นพงษ์ - สระน้ำสาธารณะหมู่ที่ ๔	อาจทำให้เกิดความเสียหาย ต่อพืชผลทางการเกษตรของ ประชาชน	นายอนันต์ สวัสดิ์	ใช้มาตรการการ เฝ้าระวัง	กำชับคณะกรรมการ บริหารสัญญาปฏิบัติ หน้าที่อย่าเฝ้าระวัง	แก้ไขปัญหาภัยแล้งให้ประชาชนใน พื้นที่ หมู่ที่ ๔ ได้ไม่น้อยกว่า ๓๐ ครัวเรือน	ธันวาคม ๒๕๖๖ - มีนาคม ๒๕๖๗	กำชับคณะกรรมการ บริหารสัญญาปฏิบัติ หน้าที่อย่าเฝ้าระวัง
๕-๐๑-๐๓-O	โครงการจัดกิจกรรมวันเด็ก แห่งชาติ ประจำปี พ.ศ.๒๕๖๗	อาจจัดเตรียมของขวัญของ รางวัลไม่เพียงพอต่อจำนวน เด็กที่เข้าร่วมโครงการ	นายอนันต์ สวัสดิ์	ยอมรับความ เสี่ยงได้	สำรวจจำนวนเด็กในพื้นที่ ก่อนดำเนินโครงการ	ร้อยละ ๗๐ ของจำนวนเด็กในพื้นที่ ตำบลเบญจขร ที่เข้าร่วมกิจกรรมวัน เด็ก	มกราคม	สรุปผลการจัด กิจกรรมและ ข้อเสนอแนะเสนอ ผู้บริหาร

องค์การบริหารส่วนตำบลเบญจขร อำเภอลองหาด จังหวัดสระแก้ว
 รายงานการจัดทำแผนความเสี่ยง
 ประจำปีงบประมาณ พ.ศ.๒๕๖๗

แบบ บส. ๓

รหัสความเสี่ยง	โครงการ/กระบวนการงานกิจกรรมที่สนับสนุนยุทธศาสตร์	ความเสี่ยง	ผู้รับผิดชอบ	วิธีการตอบสนองความเสี่ยง	วิธีการจัดการความเสี่ยง	ตัวชี้วัด	ระยะเวลาดำเนินการ	วิธีการติดตามและการรายงาน
๙-๐๑-๐๑-๐	การบริหารจัดการการใช้รถยนต์ส่วนบุคคล	ไม่สามารถบริหารจัดการรถยนต์ส่วนบุคคลได้ตามภารกิจที่เจ้าหน้าที่ร้องขอ	นางจิราพร พรหมทอง	ต้องเฝ้าระวัง	จัดลำดับความสำคัญของภารกิจ	ร้อยละ ๙๐ ของจำนวนคำขออนุมัติได้รับการดำเนินการ	ตุลาคม ๒๕๖๖ - กันยายน ๒๕๖๗	รายงานการใช้รถพร้อมแนบใบอนุญาตใช้รถรายสัปดาห์ให้ผู้บริหารทราบ
๙-๐๑-๐๑-๐	การบริหารจัดการการใช้รถยนต์ส่วนบุคคล	การขออนุญาตใช้รถยนต์ส่วนบุคคลไม่เป็นไปตามขั้นตอนหรืออาจไม่มีการขออนุญาต	นางจิราพร พรหมทอง	ยอมรับความเสี่ยงได้	กำชับดูแลเจ้าหน้าที่ให้ปฏิบัติตามระเบียบฯโดยเคร่งครัด	ร้อยละ ๙๐ ของจำนวนคำขออนุมัติได้รับการดำเนินการ	ตุลาคม ๒๕๖๖ - กันยายน ๒๕๖๗	รายงานการใช้รถพร้อมแนบใบอนุญาตใช้รถรายสัปดาห์ให้ผู้บริหารทราบ
๙-๐๒-๐๑-๐	การจัดซื้อจัดจ้างและการบริหารงานพัสดุภาครัฐ	ไม่ดำเนินการระเบียบพัสดุฯ	นางอัจฉรา อารีตระกูลเลิศ	ใช้มาตรการการเฝ้าระวัง	กำชับดูแลเจ้าหน้าที่ให้ปฏิบัติตามระเบียบฯโดยเคร่งครัด	การจัดซื้อจัดจ้างและบริหารพัสดุถูกต้องตามระเบียบและหลักเกณฑ์มากขึ้น ไม่มีข้อทักท้วงจากหน่วยตรวจสอบ	ตุลาคม ๒๕๖๖ - กันยายน ๒๕๖๗	จัดทำบันทึกรายงานผลการจัดซื้อจัดจ้างให้ผู้บริหารทราบราย ๓ เดือน ราย ๖ เดือนของปีงบประมาณ ๒๕๖๗

องค์การบริหารส่วนตำบลเบญจขร อำเภอลองหาด จังหวัดสระแก้ว
 รายงานการจัดทำแผนความเสี่ยง
 ประจำปีงบประมาณ พ.ศ.๒๕๖๗

รหัสความเสี่ยง	โครงการ/กระบวนการงานกิจกรรมที่สนับสนุนยุทธศาสตร์	ความเสี่ยง	ผู้รับผิดชอบ	วิธีการตอบสนองความเสี่ยง	วิธีการจัดการความเสี่ยง	ตัวชี้วัด	ระยะเวลาดำเนินการ	วิธีการติดตามและการรายงาน
๙-๐๒-๐๒-C	การจัดซื้อจัดจ้างและการบริหารงานพัสดุภาครัฐ	การดำเนินการเบิกจ่ายงบประมาณไม่สอดคล้องตามการเบิกจ่ายได้ภายใน ๓ วัน นับจากวันตรวจรับพัสดุ	นางอัจฉรา อารีตระกูลเลิศ	ต้องเฝ้าระวัง	กำชับดูแลเจ้าหน้าที่ให้ปฏิบัติตามระเบียบฯ โดยเคร่งครัด	การจัดซื้อจัดจ้างและบริหารพัสดุถูกต้องตามระเบียบและหลักเกณฑ์มากขึ้น ไม่มีข้อทักท้วงจากหน่วยตรวจสอบ	ตุลาคม ๒๕๖๖ - กันยายน ๒๕๖๗	จัดทำบันทึก รายงานผลการจัดซื้อจัดจ้างพร้อมแนบเอกสารการเบิกจ่ายให้ผู้บริหารทราบ

ลงลายมือชื่อ.....

(นางสาวทัศนีย์ สิงหะ)

นายกองค์การบริหารส่วนตำบลเบญจขร

วันที่ ๘ เดือน พฤศจิกายน พ.ศ. ๒๕๖๖